

# Pædagogisk læreplan for Vuggestuen Tumlehuset 2019



Højreklik her og vælg Skift billede for at indsætte billede eller logo

Den pædagogiske læreplan udgør rammen og den fælles retning for vores pædagogiske arbejde med børnenes trivsel, læring, udvikling og dannelse. Læreplanen er et levende dokument, som kort beskriver vores pædagogiske overvejelser og refleksioner med eksempler, der er retningsgivende for det daglige pædagogiske arbejde.

# Om skabelonen

---

Denne skabelon henvender sig til jer, som er ledere og pædagogisk personale i dagtilbud. Formålet med skabelonen er at inspirere og understøtte udarbejdelsen af jeres lokale pædagogiske læreplan.

Den grundlæggende ramme for udarbejdelsen af den pædagogiske læreplan er dagtilbudsloven med tilhørende bekendtgørelse, der er omsat i Børne- og Socialministeriets publikation [Den styrkede pædagogiske læreplan, Rammer og indhold](#), 2018. Det er hensigten, at I skal bruge publikationen, når I arbejder med skabelonen.

Skabelonen indeholder alle de lovmæssige krav til at udarbejde den pædagogiske læreplan. Samtidig understøtter skabelonen jeres overvejelser vedrørende den løbende dokumentation og evaluering af arbejdet med den pædagogiske læreplan.

Den pædagogiske læreplan udgør rammen og den fælles retning for det pædagogiske arbejde med børnenes trivsel, læring, udvikling og dannelse, hvor legen er grundlæggende, og børneperspektivet er tydeligt. Jeres konkrete læreplan giver jer en ramme til at arbejde systematisk med at planlægge, følge op på og videreudvikle kvaliteten i det pædagogiske læringsmiljø i jeres dagtilbud i forhold til jeres børnegruppe.

Inden for de krav, der følger af dagtilbudsloven, er det op til jer at beslutte, hvordan I konkret vil arbejde med den pædagogiske læreplan. Jeres læreplan skal være et dynamisk og meningsfuldt dokument, som peger fremad, og som I kan bruge aktivt i den løbende udvikling af den pædagogiske kvalitet og jeres pædagogiske praksis.



[Den styrkede pædagogiske læreplan, Rammer og indhold](#)

## Brug af skabelonen

Når I udfylder skabelonen, skal I klikke på *skrivefeltet*. I kan fremhæve tekster og indsætte billeder.

I kan slette denne side ved at markere teksten og billedet og trykke *delete*. I kan også slette den sidste side, hvis I ønsker det.

# Ramme for udarbejdelse af den pædagogiske læreplan



Den pædagogiske læreplan udarbejdes med udgangspunkt i det fælles pædagogiske grundlag samt de seks læreplanstemaer og de tilhørende pædagogiske mål for sammenhængen mellem det pædagogiske læringsmiljø og børns læring.

Rammen for at udarbejde den pædagogiske læreplan er dagtilbudsloven og dens overordnede formålsbestemmelse samt den tilhørende bekendtgørelse. Loven og bekendtgørelsen er udfoldet i

publikationen [Den styrkede pædagogiske læreplan. Rammer og indhold](#). Publikationen samler og formidler alle relevante krav til arbejdet med den pædagogiske læreplan og er dermed en forudsætning for at udarbejde den pædagogiske læreplan. Derfor henvises der gennem skabelonen løbende til publikationen. På sidste side i skabelonen er der yderligere information om relevante inspirationsmaterialer.

---

# Hvem er vi?

---

Her beskriver vi kort vores stamoplysninger, pædagogiske profil og lokale forhold. Det kan for eksempel være børnegruppens sammensætning og forskellige forudsætninger, de fysiske rammer, geografisk placering og andre ting, der har betydning for vores pædagogiske arbejde.

Vi er en vuggestue med 45 børn, fordelt på to stuer og derefter i 4 grupper. Vi er en bevægelses intuition.

Vi har mange forskellige nationaliteter og ligger i et socialt belastet område. Vuggestuen Tumlehuset har valgt at bruge bevægelse som et gennemgående arbejdsredskab i arbejdet med den Pædagogiske Læreplan. Bevægelse er for os ikke lig med idræt og sport. Bevægelse er at være fysisk aktiv. Derfor er vores profil en vuggestue i bevægelse.

Personalet er meget bevidst om vigtigheden af at arbejde med inklusion på alle niveauer, og at det er af stor betydning for alle at føle sig som en del af fællesskabet. Dét at blive set, hørt, inddraget og accepteret er vigtigt i vores arbejde, og vi forsøger hele tiden at skabe et miljø, hvor børnene trives og føler, at det er ok at være den de er. Det er vigtigt for os at støtte op om de børn, som har svært ved at begå sig f.eks. socialt. I en sådan situation vil vi hjælpe barnet

ved at ændre rammerne, så der er plads til barnet f.eks. ved at danne små grupper, lave personaleændringer, guide barnet i legen med andre børn mm. Som det kan høres, er der i Tumlehuset fokus på at skabe læringsrum i bevægelse. Med dette forstås at læringsrummene forsøges tilpasset de aktuelle behov, der er i børnegruppen. Møblerne i vuggestuen er flytbare, for på den måde kan læringsrummet ændres og tilpasses de pågældende aktiviteter, der sker i huset.

I Vuggestuen Tumlehuset bruges bevægelsen som et pædagogisk redskab til at fremme børnenes trivsel, udvikling, læring og dannelse. Gennem bevægelse lærer børnene deres krop at kende og de udvikler deres sanser. Målsætningen er at bevægelsen bliver en integreret del af den pædagogiske praksis i hverdagen. Både den finmotoriske og grov motoriske bevægelse tænkes ind i de pædagogiske aktiviteter og i vuggestuens indretning, såvel udendørs som indendørs arealer.

Vuggestuen er et aktivt hus som er indrettet, således at der ligges op til bevægelse. Der må løbes indendørs og der findes både løbetrykker og gå-biler indenfor. Det er en pædagogisk velovervejet prioritet, at vuggestuen har et stort motorikrum, kaldet Tumleland. Her er altid åbent og plads til fysisk aktivitet. I Tumleland har alle børn en ugentlig motorikdag. Det er pædagogisk velovervejet at motorikgrupperne inkluderer i stedet for at ekskludere.

I Tumblehuset er vi bevidste om, at hvis børn skal have energi til at bevæge sig, kræver det at de er mætte og har fyldte energidepoter. Derfor serveres der altid en sund og alsidig kost i vuggestuen. Kosten er sammensat ud fra årstidernes råvarer og er altid i tråd med sundhedsstyrelsens retningslinjer for 0-2,9 årige børn<sup>1</sup>. Måltidet er i Tumblehuset en væsentlig del af bevægelse og sansning.

---

## Pædagogisk grundlag



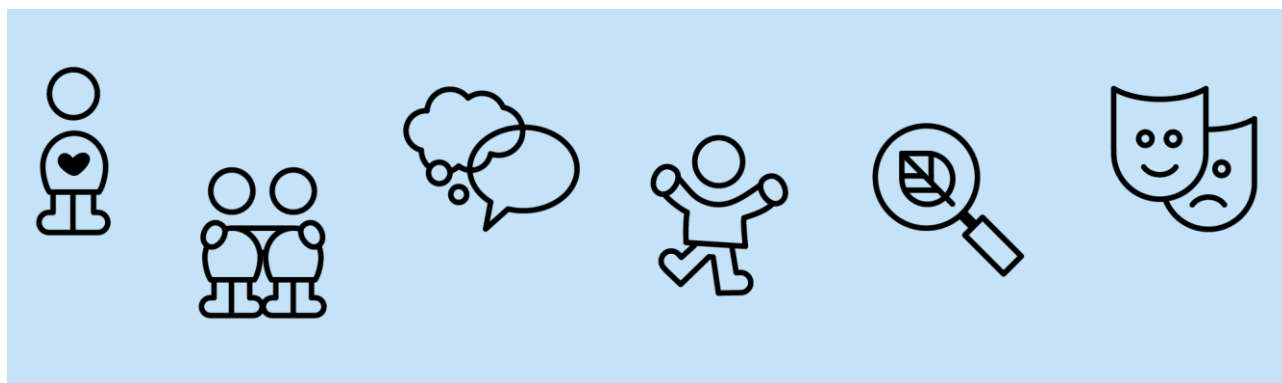
---

”Den pædagogiske læreplan skal udarbejdes med udgangspunkt i et fælles pædagogisk grundlag.”

”Det pædagogiske grundlag består af en række fælles centrale elementer, som skal være kendetegnende for den forståelse og tilgang, hvormed der skal arbejdes med børns trivsel, læring, udvikling og dannelse i alle dagtilbud i Danmark.”

”De centrale elementer er:

- **Børnesyn.** Det at være barn har værdi i sig selv.
- **Dannelse og børneperspektiv.** Børn på fx 2 og 4 år skal høres og tages alvorligt som led i starten på en dannelsesproces og demokratisk forståelse.
- **Leg.** Legen har en værdi i sig selv og skal være en gennemgående del af et dagtilbud.



---

<sup>1</sup> [www.sundhedsstyrelsen.dk](http://www.sundhedsstyrelsen.dk)

- **Læring.** Læring skal forstås bredt, og læring sker fx gennem leg, relationer, planlagte aktiviteter og udforskning af naturen og ved at blive udfordret.
- **Børnefællesskaber.** Leg, dannelse og læring sker i børnefællesskaber, som det pædagogiske personale sætter rammerne for.
- **Pædagogisk læringsmiljø.** Et trygt og stimulerende pædagogisk læringsmiljø er udgangspunktet for arbejdet med børns læring.
- **Forældresamarbejde.** Et godt forældresamarbejde har fokus på at styrke både barnets trivsel og barnets læring.
- **Børn i udsatte positioner.** Alle børn skal udfordres og opleve mestring i lege og aktiviteter.
- **Sammenhæng til børnehaveklassen.** Sammenhæng handler blandt andet om at understøtte børns sociale kompetencer, tro på egne evner, nysgerrighed mv.”

”Loven fastsætter, at alle elementer i det fælles pædagogiske grundlag skal være udgangspunkt for arbejdet med den pædagogiske læreplan og dermed det pædagogiske arbejde med børns læring i dagtilbud.”

”Nogle elementer i form af fx børnesynet skal altid være til stede i det pædagogiske læringsmiljø, mens andre elementer som fx arbejdet med at skabe en god overgang til børnehaveklassen kan være mere til stede i nogle sammenhænge end andre.”

*Den styrkede pædagogiske læreplan, Rammer og indhold, s. 14*

## Børnesyn, Dannelse og børneperspektiv, Leg, Læring og Børnefællesskaber



Først forholder I jer til de fem elementer:

- Børnesyn
- Dannelse og børneperspektiv
- Leg
- Læring
- Børnefællesskaber. .

I kan beskrive elementerne samlet eller hver for sig.

De øvrige elementer i det pædagogiske grundlag skal ifølge loven fremgå særskilt af den pædagogiske læreplan. Disse elementer forholder I jer til lidt senere.

*Den styrkede pædagogiske læreplan, Rammer og indhold, s. 15*

---

## Hvordan kommer de fem centrale elementer fra det fælles pædagogiske grundlag til udtryk hos os og bliver omsat i vores hverdag sammen med børnene?

I vuggestuen Tumlehuset lægger vi vægt på at børnene er en værdi i sig selv. Når børnene leger lærer de noget. De undersøger verden i deres zone for nærmest udvikling. Da vi er en institution med bevægelse som profil gær vi brug af det igennem hele dagen og til at arbejde med den styrket læreplan. Vi mener at når børnene leger så opnår de en læring, lære sproget, de opnår en dannelse, de lærer kroppen at kende og meget mere. De træner deres fantasi og bliver mere kreative ved at lege, dette er personalet bevidste om, og prøver i disse lege at være vejledere. Personalet anerkender barnet og dets følelser i en nær og tillidsskabende relation. Personalet skaber mulighed for at børnene oplever nærvær, omsorg og tryghed til at kunne lære og udvikle sig i deres eget tempo, det kan f.eks. ses ved måltidet hvor personalet er opmærksomme på at børnene kan noget forskelligt og skal skubbes i forskellige retninger. Det pædagogiske personale skaber rammer hvor der er plads til forskelligheder og ser forskelligheder som en styrke i relationerne både blandt voksne – barn og barn – barn. Pædagogikken i vuggestuen tager udgangspunkt i børnenes ressourcer. Det pædagogiske personale er særligt opmærksomme på at alle børnene bliver set og hørt. Det pædagogiske personale arbejder med en bevidsthed omkring børneperspektiver og at følge børnenes initiativer inden for det fagligt forsvarlige. Dette kan bl.a. ses ved at børnene, under måltidet, kan vælge mellem flere forskellige slags pålæg til deres rugbrødsmadder eller at strukturen i vuggestuen, gør det muligt for børnene at de nogle gange i løbet af dagen selv kan vælge, hvor de har lyst til at lege og hvilken aktivitet de har lyst til at deltage i. Denne tilgang skaber medbestemmelse blandt børnene i vuggestuen.

I vuggestuen Tumlehuset forsøger man at synliggøre fællesskabet med f.eks. forældre-kaffe, hvor børnene laver en spejling i deres forældres interaktion samt det er et opmærksomhedspunkt at gøre forældre opmærksomme på børnefællesskabet og ikke kun deres eget barn. Det pædagogiske personale er bevidste om at de er børnenes talerør, og arbejdet i Tumlehuset tager udgangspunkt i at børnenes grundlæggende behov skal opfyldes før der kan ske læring, dannelse, trivsels- og udvikling. Derfor er det en nødvendighed at det sker i tæt samarbejde med forældrene.

Leg er en væsentlig del af vuggestuelivet, men leg er også en central del af barnets udvikling. Det pædagogiske personale arbejder ud fra at legen har en værdi i sig selv, da den skaber læring, dannelse og udvikling igennem legen. Strukturen er bygget op for at sikre et læringsrum, hvor der er plads til både den frie leg, hvor børnene selv er skabere, men også voksenstyret leg, hvor børnene kan være medskabere.

---

## Pædagogisk læringsmiljø



”Det skal fremgå af den pædagogiske læreplan, hvordan det enkelte dagtilbud hele dagen etablerer et pædagogisk læringsmiljø, der med leg, planlagte vokseninitierede aktiviteter, spontane aktiviteter, børneinitierede aktiviteter samt daglige rutiner giver børnene mulighed for at trives, lære, udvikle sig og dannes.

Det pædagogiske læringsmiljø skal tilrettelægges, så det inddrager hensynet til børnenes perspektiv og deltagelse, børnefællesskabet, børnegruppens sammensætning og børnenes forskellige forudsætninger.”

***Den styrkede pædagogiske læreplan, Rammer og indhold, s. 22-23***

---

### **Hvordan skaber vi hele dagen et pædagogisk læringsmiljø, der giver alle børn mulighed for at trives, lære, udvikle sig og dannes?**

I vuggestuen Tumblehuset har vi en fastlagt struktur blandt de voksne, der gør at der sker aktiviteter overalt i huset. F.eks. læsekrogen, hvor der læses og ses i bøger eller i Tumbleland, hvor der bliver skabt kropserfaringer og kropsbevidsthed. Derudover er der fællesrummet, hvor man kan arbejde med finmotorikken med f.eks. puslespil. Hvilke aktiviteter det pædagogiske personale igangsætter er forskelligt, således sikres små forskellige læringsrum, hvor barnet møder en tilgængelig og nærværende voksne. Personalet arbejder hele dagen igennem med påagtede rutiner for at sikre et godt læringsmiljø for børnene, det kan f.eks. være væske hænder før måltidet hverdag, skifte ble osv.

I vuggestuen Tumblehuset indeholder børnenes hverdag mange vaner, rutiner og traditioner og vi er derfor meget bevidste om at læring opnås i disse. Personalet er hele tiden opmærksomme på hvordan børnene trives i de forskellige sociale sammenhænge, da vi ved at dette skaber største læring. Derudover er personalet meget opmærksomme på at italesætte alt og derved ”bade” børnene i ord. Personalet i vuggestuen er bevidste om at tage udgangspunkt i barnets perspektiver. Det kan f.eks. være hvis et barn begynder at synge en sang, fanger personalet dette og får skabt en læring omkring sangen eller hvis et barn vil løbe op ad bakken, skaber vi et fælles tredje om dette, og inviterer andre børn ind. I Tumblehuset har personalet løbende møder på stuerne og i grupperne, hvor man gennemgår børnene, planlægger ugen aktiviteter og dagens gang i vuggestuen, og derved sikre, at man har et pædagogisk læringsmiljø der er højt fagligt og reflekterende. Endvidere tager personalet udgangspunkt i det enkelte barns behov og zone for nærmeste udvikling gennem hele dagen. Alle børnene i huset er en del af en motorik gruppe ugentligt.



---

## Samarbejde med forældre om børns læring

”Det skal fremgå af den pædagogiske læreplan, hvordan dagtilbuddet samarbejder med forældrene om børns læring.”

***Den styrkede pædagogiske læreplan, Rammer og indhold, s. 24-25***



---

### Hvordan samarbejder vi med forældrene om barnets og børnegruppens trivsel og læring?

Vi forsøger at synliggøre fællesskabet med f.eks. forældrekafe, hvor børnene laver en spejling i deres forældres interaktion. Det er et opmærksomhedspunkt at gøre forældre opmærksomme på børnefællesskabet og ikke kun eget barn, hvilket er en erfaring indenfor dannelse, som vi mener er vigtigt at opnå. Det pædagogiske personale ser sig selv som børnenes talerør, og arbejdet i Tumblehuset tager udgangspunkt i at børnenes grundlæggende behov skal opfyldes, før der kan ske læring, dannelse, trivsel og udvikling. Dette skal ske i et tæt samarbejde med forældrene. Da personalet er bevidste om at vi er børnenes talerør, er den daglige kontakt til vores forældre meget vigtig. I huset vægter vi at bruge tid på at formidle hvordan barnets dag har været og vi er opmærksomme på at få en briefing om barnet ved aflevering, så vi ved om der er særlige hensyn vi skal tage, for at støtte op om barnets udvikling og trivsel. F.eks. hvordan barnet har sovet. Ved at have den daglige kontakt med forældrene får vi opbygget et dagligt og trygt samarbejde omkring hvert enkelt barns trivsel, udvikling og læring. Vi er åbne overfor forældrenes bidrag og er bevidste om at de er eksperter på deres børns vegne. For at opnå den største læring, udvikling, dannelse og trivsel skal der være et samarbejde mellem intuitionen og hjemmet. Vi gør det klart i samarbejdet at vi tager udgangspunkt i barnets tarv. Ud over at have den daglige kontakt med forældrene i vuggestuen, foregår der også et samarbejde over Infoba systemet. Her giver vi beskrivelser af deres barn og hele børnegruppens dag, så forældrene f.eks. kan snakke med barnet om, hvad de har lavet i vuggestuen. Dertil bruges infoba også til at forældrene kan tage kontakt til os i form af besked om f.eks. sygdomme, søvn mm.

---

## Børn i udsatte positioner

”Det skal fremgå af den pædagogiske læreplan, hvordan det pædagogiske læringsmiljø tager højde for børn i udsatte positioner, så børnenes trivsel, læring, udvikling og dannelse fremmes.”

***Den styrkede pædagogiske læreplan, Rammer og indhold, s. 26***



---

## Hvordan skaber vi et pædagogisk læringsmiljø, der tager højde for og involverer børn i udsatte positioner, så børnenes trivsel, læring, udvikling og dannelse fremmes?

Børn i udsatte positioner er noget som vi i vuggestuen ser som værende selvvalgt eller pålagt. Dvs. at børnene kan gå ud af og ind i en udsat position som er selvvalgt fx at man vælger at stå udenfor en aktivitet. Når der tales om en pålagt udsat position kan man komme fra en svag socioøkonomisk baggrund eller have en psykisk/fysisk funktionsnedsættelse. Dertil er børn i udsatte positioner også børn som ikke holder ferie, da de ikke får ladet energidepoterne op, og derved har sværere ved at opnå læring samt udvikle sig og generelt trives. For at sikre læringsmiljøer der fremmer trivsel, udvikling, læring og dannelse arbejdes der i vuggestuen med en meget struktureret placering af personalet. Personalet bliver gennem strukturen langt mere tilgængelige for børnene. På denne måde er det børnene og deres læring, udvikling og dannelse der er i fokus og man får skabt et personale som er nærværende og til stede til at styrke børnene, denne form for tryghed gør at alle børnene kan være med. Strukturen er med til at skabe nogle læringsrum, hvor alle børnene bliver både set og hørt samt de får mulighed for at skabe erfaringer med selv- og medbestemmelse. Det kan f.eks. være hvis et barn siger ”Jeg gider ikke at løbe ned af bakken med dig, jeg vil hellere hen og gynges”. Vi arbejder med en børnegruppe, som ved hvad de vil, men ikke nødvendigvis ved hvad der er godt for dem. Derfor arbejdes der med medbestemmelse i nogen grad for at sikre børnenes fremadrettede trivsel og dannelse. På denne måde skabes der også læringsmiljøer, som rummer at også du som barn kan være en del af noget, selvom du ikke aktivt deltager. Som barn har man derved mulighed for at observere på hvad der laves og først deltage, når man selv er klar. Derudover er arbejdet i vuggestuen præget af mange rutiner. Rutinerne betyder, at der er mange gentagelser for børnene, som giver en tryghed ved børnene, denne tryghed hjælper især børn, som er i udsatte positioner, da de har brug for genkendelighed. Derudover er rutinerne med til at skabe et læringsrum, hvor børnene har nemmere ved at indgå i fællesskabet, fordi de i forvejen har en bevidsthed om hvad der skal foregå. De ved derfor også, hvad der forventes af dem i netop det læringsmiljø de, i det tidsrum, er i. Dette skaber en stor genkendelighed. Dette tydeliggøres ved at alle de voksne italesætter hvad der forventes af børnene. Et eksempel ses når Storegruppen kommer ind fra legepladsen, så ved børnene at de skal gå i ”tog”, når de kommer fra garderoben og skal have vasket deres hænder.

---

## Sammenhæng til børnehaveklassen

”Det skal fremgå af den pædagogiske læreplan, hvordan der i børnenes sidste år i dagtilbuddet tilrettelægges et pædagogisk læringsmiljø, der skaber sammenhæng til børnehaveklassen.”

*Den styrkede pædagogiske læreplan, Rammer og indhold, s. 27*



---

Hvordan tilrettelægger vi vores pædagogiske læringsmiljø for de ældste børn, så det skaber sammenhæng til børnehaveklassen? (Dette spørgsmål gælder kun dagtilbud med børn i den relevante aldersgruppe.)

>Her skriver I korte retningsgivende refleksioner og eksempler.<

---

## Øvrige krav til indholdet i den pædagogiske læreplan

---

### Inddragelse af lokalsamfundet

”Det skal fremgå af den pædagogiske læreplan, hvordan dagtilbuddet inddrager lokalsamfundet i arbejdet med etablering af pædagogiske læringsmiljøer for børn.”

*Den styrkede pædagogiske læreplan, Rammer og indhold, s. 29*

---

### Hvordan inddrager vi lokalsamfundet i arbejdet med at skabe pædagogiske læringsmiljøer for børn?

Med fokus på at barnets behov er omsorg, nærvær og faste voksne trækker vi ikke ret mange ind udefra. Vi går på ture til biblioteket og rundt i nærområdet, hvor børnene møder folk fra lokalområdet, som giver anledning til at der snakkes med dem. Derudover går vi på ture i nærområdet og kigger på hvis der f.eks. er vejarbejde eller andet. På denne måde skabes der et læringsmiljø for børnene, hvor vi viser dem, at man kan opleve meget, hvis blot man kommer ud. Dertil kommer de ældste børn i vuggestuen på besøg i deres fremtidige børnehave. Ved at gøre dette, har vi skabt mulighed for at børnene oplever en større sammenhæng med skiftet til børnehaven, hvilket er med til at børnene får en tryghed omkring det inden de starter. Nogle gange har vi folk udefra til at komme i vuggestuen. Dette er ofte i form af teater eller musik, så vi kan få bevægelsen med ind, og det er ofte mellem og store gruppen det deltager. Vi har fx deltaget i Rundt om kunsten og Legekunst, hvor vi havde Michael Back ude og lave musik og dans med os.

---

## Arbejdet med det fysiske, psykiske og æstetiske børnemiljø

”Arbejdet med det fysiske, psykiske og æstetiske børnemiljø i dagtilbuddet skal integreres i det pædagogiske arbejde med etablering af pædagogiske læringsmiljøer.

Børnemiljøet skal vurderes i et børneperspektiv, og børns oplevelser af børnemiljøet skal indtages under hensyntagen til børnenes alder og modenhed.”

*Den styrkede pædagogiske læreplan, Rammer og indhold, s. 30*

---

### Hvordan integrerer vi det fysiske, psykiske og æstetiske børnemiljø i det pædagogiske læringsmiljø?

Da vores profil I vuggestuen er bevægelse, har vi selvfølgelig indrettet Tumblehuset fysisk, så det lægger op til bevægelse. Det vil sige at vi f.eks. har en ”trappe” de kan gå på, puder de kan kravle rundt i og stole som de må bevæge sig op og ned af. Vi har løbe cykler og gå vogne indenfor. Derudover har vi en legeplads, som lægger op til bevægelse i forskellige former som f.eks. at løbe op ad bakken, dreje rundt i hullet, gå på sten, græs eller inde i skoven. Vi har gynger og legetøj som gør det muligt at bevæge sig på forskellige måder, f.eks. cykler, gå vogne mm. Derudover har vi indrettet huset meget æstetisk, så tingene er i børnehøjde. Vi har billeder, hænder og fødder rundt på gulvet, som børnene kan udforske samt lære nye former, farver mm. Derudover har vi lavet læringszoner rundt i huset, f.eks. har vi en læsekrog, dukkekrog, køkken, bilbane og et bevægelsesrum. Vi har også ting hængende i loftet og på væggene, som lægger op til at sætte ord på og starte en samtale.

---

## De seks læreplanstemaer



---

”Den pædagogiske læreplan skal udarbejdes med udgangspunkt i seks læreplanstemaer samt mål for sammenhængen mellem læringsmiljøet og børns læring.

Det skal fremgå af den pædagogiske læreplan, hvordan det pædagogiske læringsmiljø understøtter børns brede læring inden for og på tværs af de seks læreplanstemaer.”

***Den styrkede pædagogiske læreplan, Rammer og indhold, s. 32***

---

## Alsidig personlig udvikling

”Alsidig personlig udvikling drejer sig om den stadige udvidelse af barnets erfaringsverden og deltagelsesmuligheder. Det forudsætter engagement, livsduelighed, gåpåmod og kompetencer til deltagelse.”



***Den styrkede pædagogiske læreplan, Rammer og indhold, s. 36-37***

Pædagogiske mål for læreplanstemaet:

1. Det pædagogiske læringsmiljø skal understøtte, at alle børn udfolder, udforsker og erfarer sig selv og hinanden på både kendte og nye måder og får tillid til egne potentialer. Dette skal ske på tværs af blandt andet alder, køn samt social og kulturel baggrund.
2. Det pædagogiske læringsmiljø skal understøtte samspil og tilknytning mellem børn og det pædagogiske personale og børn imellem. Det skal være præget af omsorg, tryghed og nysgerrighed, så alle børn udvikler engagement, livsduelighed, gåpåmod og kompetencer til deltagelse i fællesskaber. Dette gælder også i situationer, der kræver fordybelse, vedholdenhed og prioritering.

### Hvordan understøtter vores pædagogiske læringsmiljø børnenes alsidige personlige udvikling?

Herunder, hvordan vores pædagogiske læringsmiljø:

- Understøtter de to pædagogiske mål for temaet Alsidig personlig udvikling
- Tager udgangspunkt i det fælles pædagogiske grundlag

- Ses i samspil med de øvrige læreplanstemaer.

I det pædagogiske arbejde med alsidig personlig udvikling, er det vigtigt at have for øje, at børnegrupperne skifter og læringsmiljøet derfor ikke kan være statisk. Møblerne i vuggestuen er mobile og der flyttes rundt på møblerne efter behovet for at skabe nye læringsrum.

I Tumblehuset er der fokus på sund og varieret kost. Der er endvidere udarbejdet en søvnpolitik, der lader børnene tilpasse søvn efter eget søvnbehov. Dette skyldes at børnenes basale behov skal være dækket, før der er plads til læring, udvikling, dannelse og trivsel.

Vuggestuens meget strukturerende personaleplacering i hverdagen, er med til at sikre at alle børn får mulighed for at udforske og udvikle sig alsidigt samt få erfaring med dannelse. Eks. kan børnene bevæge sig frit mellem rummene og aktiviteter indtil kl. 8.30, fordi strukturen sikrer at der i de forskellige rum er nærværende voksne. Børnene kan opleve nye eller kendte aktiviteter alt efter hvor barnet bevæger sig hen.

Gruppe og funktionsopdelingen i løbet af dagen bidrager til at børnene får mulighed for både den trygge og nære relation, samtidig med de har mulighed for at udforske og udfordre sig selv og vuggestuen i eget tempo. Derudover får børnene også mulighed for at opleve børn i forskellige aldre. Derudover mener vi også det er en vigtig del af børns dannelse at udforske andre, men også at få bekendtskab med at der findes forskellige regler og normer i de forskellige grupper.

Det pædagogiske personale i vuggestuen er en del af læringsmiljøet og personalet er bevidste om deres anerkendende rolle i styrkelsen af barnets personlige udvikling. Dette kommer eksempelvis til udtryk ved at et "nej" ikke står alene. Vuggestuebørn er ved at danne deres erfaringsrygsæk og derfor står et nej ikke alene. Der sættes altid noget i stedet, så børnene får mulighed for at gøre hvad der forventes. Eks. "Nej du må ikke sutte på kniven, du må bruge gafflen." Ligeledes er personalet bevidste om at anerkende og sætte ord på barnets følelser eks. "Jeg kan se, at du er ked af det. Du slog dit knæ, da du faldt."

## Social udvikling

”Social udvikling er udvikling af sociale handlemuligheder og deltagelsesformer og foregår i sociale fællesskaber, hvor børnene kan opleve at høre til, og hvor de kan gøre sig erfaringer med selv at øve indflydelse og med at værdsætte forskellighed.

Gennem relationer til andre udvikler børn empati og sociale relationer, og læringsmiljøet skal derfor understøtte børns opbygning af relationer til andre børn, til det pædagogiske personale, til lokal- og nærmiljøet, til aktiviteter, ting, legetøj m.m.”



**Den styrkede pædagogiske læreplan, Rammer og indhold, s. 38-39**

Pædagogiske mål for læreplanstemaet:

1. Det pædagogiske læringsmiljø skal understøtte, at alle børn trives og indgår i sociale fællesskaber, og at alle børn udvikler empati og relationer.
2. Det pædagogiske læringsmiljø skal understøtte fællesskaber, hvor forskellighed ses som en ressource, og som bidrager til demokratisk dannelse.

### Hvordan understøtter vores pædagogiske læringsmiljø børnenes sociale udvikling?

Herunder, hvordan vores pædagogiske læringsmiljø:

- Understøtter de to pædagogiske mål for temaet Social udvikling
- Tager udgangspunkt i det fælles pædagogiske grundlag
- Ses i samspil med de øvrige læreplanstemaer.

Forudsætningerne for at skabe læringsmiljøer samt læringsrum er: i vuggestuen Tumblehuset er der en søvn politik, hvilket er med til at børnene i huset får den søvn de hver især har behov for. Dette er bestemt fordi det er en forudsætning/et behov der skal være opfyldt, før at børnene overhovedet kan opnå læring af sociale interaktioner i de læringsmiljøer og læringsrum de er i, i løbet af dagen. Dette bliver opfyldt f.eks. ved at vi ikke vækker børnene, når de er ude og sove. Denne politik medvirker til at børnene i vuggestuen Tumblehuset får den søvn som de har brug for, dette betyder at børnene får overskud og energi til at indgå i samspil med andre. Dagen i vuggestuen er meget rutinepræget, hvilket skaber nogle læringsmiljøer, hvor **alle** børn har mulighed for at deltage og bidrage med deres input, da det er genkendeligt for dem, og derved mere tryk for alle.

I forhold til social udvikling, er personalet rollemodeller, ved at være anerkendende og empatiske i forhold til børnene og resten af personalegruppen. Personalet er rollemodeller i hverdagen, hvor de skaber relationer til og med børnene gennem hele dagen. Personalet er opmærksomme på at sætte ord på egne og andres behov for følelser. Personalet

guider børn der er i konflikter. Dette kan opleves, hvis et barn græder og en voksen kommer og siger ” Jeg kan se at du er ked af det, er det fordi du gerne vil være med?” Hvis barnet f.eks. nikker, hjælper personalet barnet i at indgå i nye sociale samspil ved at sige ” X er ked af det, fordi han gerne vil være med. Må han lege med jer?”

Personalet guider børnene der er i konflikter med hinanden og viser hvordan de løser deres konflikter.

Vuggestuens børn har motorik hver uge på tværs af stuer og grupper. Derved skaber personalet læringsrum, hvor børnene får mulighed for at danne nye relationer og bruger bevægelse som det fælles tredje.

Personalet skaber læringsrum gennem hele dagen, hvor børnene får erfaringer med at evt. vente på tur. Det kan f.eks. ses ved måltidet, hvor man skal vente på man får mad eller noget at drikke. Det kan os være i lege, hvor man øver sig i at begge kan bidrage til den leg der sker, og at man låner legetøj af hinanden, uden at man bliver sur. Pædagogerne er her dem der guider og vejleder i denne dagligdags læring. Gennem den rutinepræget hverdag er der mange sociale spilleregler, som der kan læres i disse læringsrum, men som lægger mere gemt, og man kan nemt komme til som barn at føle anderledes Dette er personalet bevidste om og derved arbejder de hele tiden om at italesætte hvad der forventes af dem, så ALLE børn kan indgå på samme vilkår. Vi er et hus, hvor der ses mange forskellige nationaliteter, hvor man har forskellige forudsætninger og baggrund, og derved er personalet rollemodeller for at vise, at alle er okay som de er, og at alle børn og personale har noget at bidrage med til fællesskabet i Tumblehuset.

Gennem motorikgrupperne får børnene også mulighed for at få skabt relationer, samt kan spejle sig i hinanden i et læringsrum hvor der er et fælles tredje, nemlig bevægelsen eller sangen.

---

## Kommunikation og sprog

”Børns kommunikation og sprog tilegnes og udvikles i nære relationer med barnets forældre, i fællesskaber med andre børn og sammen med det pædagogiske personale.

Det centrale for børns sprogtilegnelse er, at læringsmiljøet understøtter børns kommunikative og sproglige interaktioner med det pædagogiske personale. Det er ligeledes centralt, at det pædagogiske personale er bevidst om, at de fungerer som sproglige rollemodeller for børnene, og at børnene guides til at indgå i fællesskaber med andre børn.”

***Den styrkede pædagogiske læreplan, Rammer og indhold, s. 40-41***





Pædagogiske mål for læreplanstemaet:

1. Det pædagogiske læringsmiljø skal understøtte, at alle børn udvikler sprog, der bidrager til, at børnene kan forstå sig selv, hinanden og deres omverden.
2. Det pædagogiske læringsmiljø skal understøtte, at alle børn opnår erfaringer med at kommunikere og sprogliggøre tanker, behov og ideer, som børnene kan anvende i sociale fællesskaber.

## Hvordan understøtter vores pædagogiske læringsmiljø børnenes kommunikation og sprog?

Herunder, hvordan vores pædagogiske læringsmiljø:

- Understøtter de to pædagogiske mål for temaet Kommunikation og sprog
- Tager udgangspunkt i det fælles pædagogiske grundlag
- Ses i samspil med de øvrige læreplanstemaer.

I Vuggestuen Tumblehuset er vi i den spæde start i forhold til udvikling af sproget og da vi har flere forskellige nationaliteter, er sprog og kommunikation en vigtig del af vores læringsmiljø. Vi vægter meget højt at børnene bliver "badet" i ord gennem hele deres vuggestuetid bl.a. gennem daglig bevægelse og musiske lege, samtaler, daglig dagsrutiner, såsom bleskift, måltidet og når de skal ud og sove, babytegn, leg m.v.

Vi skaber læringsmiljøer som ligger op til samtale bl.a. i spisesituationer i alle grupper, hvor der startes med at synge, tales om hvad der spises, hvad maden er lavet af, om det er glas eller kopper der drikkes af.

Vi starter alle motorikgrupper op med sang, sanglege og remser så der kommer bevægelse og rytme på ordene, hvilket også er med til at hjælpe sproget på vej. Derudover skaber vi også en genkendelse for børnene. Igennem motoriktimen bliver der sat ord på bevægelserne når der hoppes, kravles under noget eller rulles på den store gymnastikbold. Vi skaber læringsrum, hvor børnene har større mulighed for at huske ordene, når man sætter en bevægelse på et ord, da vi ved fra erfaring, at man lærer mest, hvis man udfører bevægelsen til ordet.

Vi vægter den daglige samtale i garderoben, hvor der tales om de forskellige beklædningsgenstande, på puslebordet og i legen. Vi sætter ord på følelser og sindsstemninger når de opstår og hjælper børnene med at sætte ord på fremfor at handle fysisk overfor hinanden, til dette bruger vi f.eks. babytegn, selve tegnet efterfølges af det ord som tegnet beskriver. Vi har billeder på gulvet, på væggen og forskellige former i loftet som bidrager til den daglige samtale og til udforskningszoner, hvor man får nye samtaler igangsat.

Der laves sprogaktiviteter, i mindre grupper og i rolige omgivelser, for eksempel dialogisk læsning, fortællinger og der afholdes daglig samling i vores store gruppe, hvor der laves forskellige sprogstimulerende aktiviteter.

Vi inddrager også forældrene i dette læringsrum og opfordrer dem til at italesætte det de gør i hjemmet på deres modersmål, det kan også være at de skal læse eller synge på deres sprog.

Vi bruger babytegn i hele huset som gør det muligt for børn, der endnu ikke har et verbalt sprog også at deltage i kommunikationen i vuggestuen og i hjemmet. Babytegnene bliver italesat. Vi opfordrer forældrene til at bruge babytegnene hjemme da det er universelle

tegn og betyder det samme uanset nationalitet. Babytegnene hænger synligt rundt om i vuggestuen og er en del af vores udforskningszone.

Vi har skiftende fokusord i vuggestuen som alle grupper arbejder med i en periode.

Det pædagogiske personale går forrest i læring af sproget og bruger mange forskellige ord i deres kommunikation. Det er både almindelige dagligdags ord men også abstrakte ord som striber, prikker og pletter samt forholdsord som på, i, under, over mv. Dette gør at børnene får mulighed for at danne sig et større og bredere ordforråd.

## Krop, sanser og bevægelse

”Børn er i verden gennem kroppen, og når de støttes i at bruge, udfordre, eksperimentere, mærke og passe på kroppen – gennem ro og bevægelse – lægges grundlaget for fysisk og psykisk trivsel.

Kroppen er et stort og sammensat sansesystem, som udgør fundamentet for erfaring, viden, følelsesmæssige og sociale processer, ligesom al kommunikation og relationsdannelse udgår fra kroppen”.



**Den styrkede pædagogiske læreplan, Rammer og indhold, s. 42-43**

Pædagogiske mål for læreplanstemaet:

1. Det pædagogiske læringsmiljø skal understøtte, at alle børn udforsker og eksperimenterer med mange forskellige måder at bruge kroppen på.
2. Det pædagogiske læringsmiljø skal understøtte, at alle børn oplever krops- og bevægelsesglæde både i ro og i aktivitet, så børnene bliver fortrolige med deres krop, herunder kropslige fornemmelser, kroppens funktioner, sanser og forskellige former for bevægelse.

### Hvordan understøtter vores pædagogiske læringsmiljø udviklingen af børnenes krop, sanser og bevægelse?

Herunder, hvordan vores pædagogiske læringsmiljø:

- Understøtter de to pædagogiske mål for temaet Krop, sanser og bevægelse
- Tager udgangspunkt i det fælles pædagogiske grundlag
- Ses i samspil med de øvrige læreplanstemaer.

I Tumblehuset er der fokus på at skabe læringsrum, der giver børnene mulighed for at danne kropslige erfaringer, og udvikle deres sanser gennem bevægelsen. Alle børn er tilknyttet en motorikgruppe, hvor de en gang om ugen deltager i et motorikforløb målrettet den aktuelle aldersgruppe. Motorikgrupperne er opbygget med sang, rim og remser og forskellig bevægelse så vi kommer omkring de tre sanser vestibulær sans (labyrinth), proprioceptive sans (muskell-led) og den taktile sans (føle). De små stuer har en motorisk øvelse hver dag som laves på puslebordet med de mindste børn.

Der er opmærksomhed omkring at tænke de daglige rutineopgaver ind som læringsrum for bevægelsen. Dette kommer blandt andet til udtryk, når barnet bruger en stige til selv at kravle op i krybbe, eller når barnet selv kravler op på puslebordet og ligeledes når barnet øver finmotorikken ved at eks. at øve i selv at lyne lynlåsen i flyverdragten eller lege med sømperler.

Rutinesituationerne tænkes også med ind som læringsrum for sansning. Måltidet giver stor mulighed for at lade børnene bruge sanserne, når der b.l.a. ses, duftes, undersøges, mærkes og smages.

Tumblehuset er fysisk indrettet så der indbydes til at bevæge sig både indendørs og udenørs. Børnene må løbe, hoppe og cykle indendørs. Der er et Tumbleland, som bruges flittigt

hele dagen på tværs af alder og grupper. Udendørs er der skabt læringsrum som ligger op til og giver plads til bevægelse og sansning. Der er læringsrum med forskellige underlag og niveauforskelle. Personalet er strategisk placeret rundt på hele udearealet, så børnene har en nærværende voksen tæt på som tør gå forrest og finde på nye sjove og udfordrende aktiviteter, der fremmer læringsmiljøet for sansning og bevægelsen gennem legen. I vuggestuen Tumblehuset har vi også fokus på mundmotorik. En god Mundmotorik er vigtigt både for at kunne udvikle sprog men også i forhold til at kunne bruge resten af kroppen. Mundmotorik øver vi fx ved at samle pasta, ærter mm op fra bordet med læberne og puste bobler med sugerør i et glas vand. Vuggestuen Tumblehuset udarbejdet en folder om hvordan man kan øve mundmotorik hjemme.

## Natur, udeliv og science

”Naturoplevelser i barndommen har både en følelsesmæssig, en kropslig, en social og en kognitiv dimension.

Naturen er et rum, hvor børn kan eksperimentere og gøre sig de første erfaringer med naturvidenskabelige tænke- og analysemåder. Men naturen er også grundlag for arbejdet med bæredygtighed og samspillet mellem menneske, samfund og natur.”



***Den styrkede pædagogiske læreplan, Rammer og indhold, s. 44-45***

Pædagogiske mål for læreplanstemaet:

1. Det pædagogiske læringsmiljø skal understøtte, at alle børn får konkrete erfaringer med naturen, som udvikler deres nysgerrighed og lyst til at udforske naturen, som giver børnene mulighed for at opleve menneskets forbundethed med naturen, og som giver børnene en begyndende forståelse for betydningen af en bæredygtig udvikling.
2. Det pædagogiske læringsmiljø skal understøtte, at alle børn aktivt observerer og undersøger naturfænomener i deres omverden, så børnene får erfaringer med at genkende og udtrykke sig om årsag, virkning og sammenhænge, herunder en begyndende matematisk opmærksomhed.

### **Hvordan understøtter vores pædagogiske læringsmiljø, at børnene gør sig erfaringer med natur, udeliv og science?**

Herunder, hvordan vores pædagogiske læringsmiljø:

- Understøtter de to pædagogiske mål for temaet Natur, udeliv og science
- Tager udgangspunkt i det fælles pædagogiske grundlag
- Ses i samspil med de øvrige læreplanstemaer.

Vuggestuen Tumblehuset har et stort legepladsareal, hvor der er uendelige muligheder for at skabe erfaringer med naturen og dens forskelligheder. Vi har f.eks. både en bakke, et skovområde, sandkasse, huller og meget mere. Vi bruger bevægelse og sansning som redskab til at udforske tingene.

Børnene er ude nærmest hver dag, og derved er børnene trygge ved legepladsen. Dette gør at børnene tør udforske naturen både med en voksen og på egen hånd. Personalet fordeler sig rundt på legepladsens areal, og hvor de igangsætter aktiviteter eller følger børnenes nysgerrighed omkring natur, dyrelivet mm. Dette kan f.eks. ses når børnene snakker om bænkebidere, hvor vi derefter går rundt og finder dem. Børnene leger i vandpytter eller kælker og laver snemænd i snevejr eller mærker solen skine i ansigtet. På den måde oplever og observerer børnene naturens skiftende årstider og personalet er opmærksomme på at italesætte det, analysere det opdagede sammen med børnene. Personalet tager også naturen indenfor så de mindste børn har mulighed for at udforske naturens læringsrum. Vi har fx haft sne inde og sand på gulvet, samt farvet vintergækker med frugtfarve

Vi går på ture og derved skaber vi nye erfaringer omkring naturen og dens fænomener, ved at f.eks. gå ned til vandet eller kigge på nye dyr som ænder og høns. Vi som personale er meget opmærksomme på hele tiden at italesætte vores oplevelser på turen, f.eks. se som det blæser, træerne svinger osv.

Vi skaber læringsmiljøer for børnene, hvor de har mulighed for at analysere og observere naturfænomener, da vi ofte er ude, så børnene kan observere at det f.eks. regner eller solen skinner. Derefter giver vi børnene mulighed for at analysere dette ved at hjælpe med at sætte ord på dette.

Vuggestuen Tumlehuset er lige nu udsmykket som udforskningszoner, hvor børnene kan udforske former, farver, dyr og tal. Dette kan f.eks. ses ved at der er køer, grise og hunde på gulvet, der hænger trekkanter og firkanter i loftet og i Tumleland er der forskellige farver på gulvet. Personalet er derudover opmærksomme på at italesætte dette. Vuggestuen Tumlehuset er meget opmærksomme på at skabe læringsmiljøer, som tager udgangspunkt i vores rutiner, da dette skaber størst mulighed for læring for alle børnene. Dette er genkendeligt og trygt og kan f.eks. ses ved måltider, hvor vi tæller hvor mange børn der er kommet, eller hvor mange bønner man har fået. Eller når vi skal i garderoben, italesættes det at man f.eks. skal have regntøj på, da det regner udenfor, fordi det er efterår. Derudover er personalet også opmærksomme på at vi gennem hele dagen får givet børnene erfaring med talforståelse, farver, former mm. Det vil sige, at personalet i aktiviteter, rutiner og fri leg er bevidste om at få sat ord på alle disse begreber.

## Kultur, æstetik og fællesskab

”Kultur er en kunstnerisk, skabende kraft, der aktiverer børns sanser og følelser, ligesom det er kulturelle værdier, som børn tilegner sig i hverdagslivet.

Gennem læringsmiljøer med fokus på kultur kan børn møde nye sider af sig selv, få mulighed for at udtrykke sig på mange forskellige måder og forstå deres omverden.”



**Den styrkede pædagogiske læreplan, Rammer og indhold, s. 46-47**

Pædagogiske mål for læreplanstemaet:

1. Det pædagogiske læringsmiljø skal understøtte, at alle børn indgår i ligeværdige og forskellige former for fællesskaber, hvor de oplever egne og andres kulturelle baggrunde, normer, traditioner og værdier.
2. Det pædagogiske læringsmiljø skal understøtte, at alle børn får mange forskellige kulturelle oplevelser, både som tilskuere og aktive deltagere, som stimulerer børnenes engagement, fantasi, kreativitet og nysgerrighed, og at børnene får erfaringer med at anvende forskellige materialer, redskaber og medier.

### Hvordan understøtter vores pædagogiske læringsmiljø, at børnene gør sig erfaringer med kultur, æstetik og fællesskab?

Herunder, hvordan vores pædagogiske læringsmiljø:

- Understøtter de to pædagogiske mål for temaet Kultur, æstetik og fællesskab
- Tager udgangspunkt i det fælles pædagogiske grundlag
- Ses i samspil med de øvrige læreplanstemaer.

I vuggestuen er det vigtigt for os at danne læringsmiljøer så børnene er en del af et fællesskab. Dette gør vi bl.a. ved at have motorikgrupper, spisegrupper, turgrupper, sproggrupper samt holde fødselsdage i vuggestuen med flag og sang. Alt ovennævnte er med til at give børnene en følelse af samhørighed og fællesskab. Vi fejrer fødselsdag for børnene i den gruppe som de er i. Vi finder flag, synger fødselsdagssang og råber hurra.

Vi laver græskarlygter med børnene når det er halloween og børnene i mellem og storegruppen laver julegaver til forældrene op til jul. December er en meget traditionsbunden måned i Tumblehuset. Der er forældrekafe med æbleskiver. En dag i december er der også besøg af julemanden og hele vuggestuen deltager i julefrokost som vores køkken-dame laver til os. Vi afholder også fastelavn for mellem og storegruppen, hvor børn og voksne kommer udklædt. Det er dog ikke et krav. Er der børn som ikke er klædt ud, kan de låne noget af vuggestuens udklædningsstøj. Derudover holder vi påske. På den måde får børnene et indblik i diverse traditioner og kulturer som vi har i vuggestuen og i vores samfund. Dette er med til at give børnene dannelse i det danske samfund, heriblandt de normer og traditioner der høre til.

I vuggestuen Tumblehuset har vi diverse kreative materialer, bl.a. maling, farveblyanter, sakse, modellervoks og abesnot. Når de voksne præsenterer disse ting for børnene, er det med til, at de får kendskab til kreative udtryksformer som er med til at give dem andre muligheder for sansning samt udvikle deres finmotorik, kreativitet og fantasi. Skal børnene male, tegne, klippe og lave et produkt til forældrene er det vores opfattelse at børnene SELV laver produktet med vejledning og en smule hjælp fra de voksne. Derfor kan det godt være at kyllingen eller nissen ikke ligner det man er vant til men til gengæld er det lavet af barnet selv.

I Tumbleland er der mulighed for at danse til musik fra ipad/radio, synge og spille musik på vores instrumenter samt klæde sig ud i forskellige kostumer. Det pædagogiske personale er rollemodeller og igangsættere for børnene.

Sang er en daglig aktivitet i vuggestuen, hvor børn og voksne i samspil bestemmer hvilke sange der synges i de respektive grupper. Når der spilles musik er det ud fra en bred vifte. Nogle dage er det opera og rockmusik, andre dage kan det være børnesange og meditationsmusik. Vi forsøger også at spille musik fra de lande hvor vi har børn fra.

Hver tredje måned får vi forskellige bøger fra biblioteket. Vi har en læsekrog i vuggestuen, hvor bl.a. biblioteksbøgerne læses højt for børnene. Læsekrogen er dagligt i brug og er en fast del af husets struktur. Vuggestuen har også bøger som børnene selv kan sidde med og på den måde kan der skabes glæde for det skrevne ord. Via oplæsning opnås der et helt unikt samvær og fokus med børnene om et fælles tredje og dette giver anledning til samtaler omkring bøgernes emner.

---

## Evalueringsskulturr



---

”Lederen af dagtilbuddet er ansvarlig for at etablere en evalueringsskulturr i dagtilbuddet, som skal udvikle og kvalificere det pædagogiske læringsmiljø.

Lederen er ansvarlig for, at arbejdet med den pædagogiske læreplan evalueres mindst hvert andet år med henblik på at udvikle arbejdet. Evalueringen skal tage udgangspunkt i de pædagogiske mål og herunder en vurdering af sammenhængen mellem det pædagogiske læringsmiljø i dagtilbuddet og børnenes trivsel, læring, udvikling og dannelse.

Evalueringen skal offentliggøres.

Lederen af dagtilbuddet er ansvarlig for at sikre en løbende pædagogisk dokumentation af sammenhængen mellem det pædagogiske læringsmiljø og børnenes trivsel, læring, udvikling og dannelse. Den pædagogiske dokumentation skal indgå i evalueringen.”

***Den styrkede pædagogiske læreplan, Rammer og indhold, s. 50-51***

Det er ikke et lovkrav at beskrive dagtilbuddets dokumentations- og evalueringspraksis i den pædagogiske læreplan, men det kan være en fordel i udarbejdelsen af læreplanen at forholde sig til den løbende opfølgning og evaluering af indholdet i læreplanen.

### **Hvordan skaber vi en evalueringskultur, som udvikler og kvalificerer vores pædagogiske læringsmiljø?**

#### **Det vil sige, hvordan dokumenterer og evaluerer vi løbende vores pædagogiske arbejde, herunder sammenhængen mellem det pædagogiske læringsmiljø og de tolv pædagogiske mål?**

Her kan I kort beskrive jeres arbejde med at etablere en evalueringskultur som en del af det daglige pædagogiske arbejde. I kan fx beskrive, hvordan I arbejder systematisk med evaluering, om I arbejder med særlige metoder, om I arbejder eksperimenterende eller undersøgende med et særligt fokus, samt hvordan, hvor ofte og i hvilke fora I drøfter og reflekterer over jeres pædagogiske praksis mv.

Personalet har løbende møder, hvor børnenes udvikling, trivsel, dannelse og læring evalueres, dette forgår både i grupper, stuen og blandt hele personalegruppen. Men hver uge har vi også gruppe møder hvor vi skal reflektere og planlægge nogle læringsmiljøer, så det passer lige netop til de børn vi har!

Vi bruger Infoba, hvor vi indskriver vores vurdering af det enkelte barns udvikling og trivsel hver 3. måned mindst. Vi har også mulighed for at bruge infoba for at fortælle forældrene hvad der er sket i ugens gang og lægge billeder ind.

Vi har pædagogfaglige og medhjælpermøder, hvor vi diskuterer og reflekterer over vores pædagogiske praksis, derved sikrer vi at det forbliver en høj faglig praksis, hvor vores daglige aktiviteter, rutiner og pædagogik hele tiden bliver reflekteret og diskuteret.

Ud over de overstående redskaber har vi også aktionslæring og LP, bruger SMTTE og mere hvor vi løbende evaluerer på vores pædagogiske praksis i forhold til børnene, men også i forhold til hvordan vi som personale organiserer os.

Endvidere har vi skema hængende på toilet, hvor vi afkrydser de motoriske øvelser, som børnene har gennemgået i ugen.

Som nævnt tidligere bruger vi også forældre samarbejdet meget, og derved sker der også en evaluering i forbindelse med dette, det kan f.eks. være møder med forældrene om barnet, men til møderne har forældrene også mulighed for at evaluere vuggestuen.



---

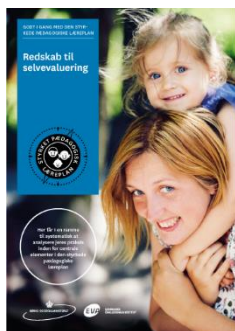
## **Hvordan evaluerer vi arbejdet med den pædagogiske læreplan, som skal foretages mindst hvert andet år?**

Her kan I fx kort beskrive, hvordan evaluering af læreplanen kan ses i forhold til jeres evalueringskultur i hverdagen.

Vi vil gennemgå løbende med personalet hvordan den pædagogiske praksis forgår, og hvad man oplever der skal ændres, forbedre eller fastholdes, og nedskriver dette, som tages med, når der skal foretages en større evaluering.

# Her kan I finde yderligere inspiration til arbejdet med den pædagogiske læreplan

Til at understøtte og inspirere jeres videre arbejde med den styrkede pædagogiske læreplan er der udviklet en række øvrige materialer. Alle inspirationsmaterialer – nuværende og kommende – kan findes på [www.emu.dk/omraade/dagtilbud](http://www.emu.dk/omraade/dagtilbud)



**Redskab til selvevaluering** er en ramme til systematisk at analysere jeres praksis inden for centrale områder i den styrkede pædagogiske læreplan.



**Redskab til forankringsproces** indeholder fem tilgange til, hvordan I kan arbejde med forandring og forankring af et stærkt pædagogisk læringsmiljø.



**Film** introducerer indholdet i og illustrerer hovedpointer fra publikationen *Den styrkede pædagogiske læreplan*.



**Forskellige tematiske materialer** dykker ned i viden om et tema og giver inspiration til dialog og handling. Her er bl.a. materialer om evaluering af pædagogisk praksis, som understøtter en systematisk tilgang til det at evaluere.



Der offentliggøres løbende nye temaer.

Alle materialer kan findes på [www.emu.dk/omraade/dagtilbud](http://www.emu.dk/omraade/dagtilbud)

Pædagogisk læreplan

© 2019  
Danmarks Evalueringsinstitut og  
Børne- og Socialministeriet

Citat med kildeangivelse er tilladt

Design: BGRAPHIC