

KVALITET I DAGTILBUD

HANDLEPLAN FOR KVALITET I DAGTILBUD

MARTS 2021

GRUNDLAG FOR ÅRLIG POLITISK KVALITETS DRØFTELSE AF DAGTILBUD



THISTED KOMMUNE



KLAODE

Indholdsfortegnelse

Forord	4
Baggrund	5
Læsevejledning	6
Begreber	6
Afsnit 1: Hvad siger lovgivningen	7
Kommunale visioner, politikker, strategier og handleplaner	8
Afsnit 2: Hvad siger forskningen?	10
Rammesætning af kvalitet i dagtilbud	10
Høj kvalitet i dagtilbud	11
Hvad forstår vi ved kvalitet i dagtilbud i Thisted Kommune?	12
Vedvarende fællestækning	12
Viden og forståelse af den nye pædagogiske læreplan	12
Viden om børns læring og udvikling	12
Støtte til børns konfliktløsning	13
Hjælp til at forældre kan støtte børnenes læring derhjemme	13
Afsnit 3: Den styrkede pædagogiske læreplan	14
Hvad skal vi gøre i praksis?	
Centrale elementer i den styrkede pædagogiske læreplan	15
De seks læreplanstemaer	15
Det fælles pædagogiske grundlag	19
Øvrigt fokus i den styrkede pædagogiske læreplan	22
Afsnit 4: Thisted Kommunes dagtilbudsblomst	24
Dialog om kvalitet i praksis	25
Understøttelse af kvalitet i praksis	26
Kompetenceudvikling	27
Data til understøttelse af kvalitet i dagtilbud	28
Afsnit 5: Beskrivelse af dagtilbuddene	30
Kommunale dagtilbud	31
Diagram	31
Profiler i dagtilbuddene	32
Madordninger i 2020	33
Private dagtilbud	34
Dagtilbudsviften	34
Styringsdokumenter	35
Strategier	35
Handleplaner	35

Forord

Kære politikere, forældre og medarbejdere

XXXXXXXXXX

Jeg ser frem til dialoger og drøftelser, som Handleplan for kvalitet kan danne grundlag for – god læselyst!

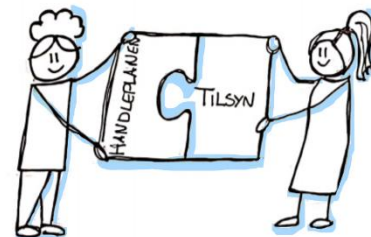
Martin Kondrup Knudsen
Chef for Dagtilbud, Kultur og PPR

VEDTAGET: MARTS 2020 OG REVURDERES: MARTS 2021

KVALITET

Baggrund

Formålet med Handleplan for kvalitet i dagtilbud er at beskrive, hvordan Børne- og Familieforvaltningen i Thisted Kommune understøtter kvalitet i dagtilbud. Samtidig er ønsket med handleplanen at skabe grundlag for den politiske kvalitetsdrøftelse af dagtilbud hvert år, jævnfør det politiske årshjul og dagtilbudsloven §3a, stk. 5. Handleplan for kvalitet evalueres og tilrettes årligt, således den er opdateret ift. kvalitet.



Hvorfor handleplan for kvalitet tilrettes årligt og op

Med de senere års stigende fokus på betydningen af høj kvalitet i dagtilbud følger et stigende behov for at komme tættere på et fælles sprog om og fælles vidensgrundlag for kvalitet på dagtilbudsområdet. Thisted Kommune ønsker at skabe en helhed og sammenhæng i dagtilbuddene.

Udgangspunktet for Handleplan for kvalitet i dagtilbud er Dagtilbudsloven indeholdende den styrkede pædagogiske læreplan. Med den styrkede pædagogiske læreplan er der kommet flere nye elementer, så som et fælles pædagogisk grundlag, som alle daginstitutioner i Danmark skal arbejde ud fra.

Det er hensigten, at handleplanen tilkendegiver retningen for den grundlæggende udvikling på dagtilbudsområdet. Denne handleplan skal ses som et samlende redskab og overordnet overblik. Foruden Dagtilbudsloven arbejdes der ud fra kommunale politikker og strategier.

Nærværende handleplan erstatter Kvalitetsstrategien (2016-2020). Handleplan for kvalitet i dagtilbud skal fungere som et dialog- og udviklingsredskab i samspil med den styrkede pædagogiske læreplan og dermed danne rammen for drøftelse af såvel status som udvikling og fastsættelse af mål på dagtilbudsområdet.

Handleplan for kvalitet i dagtilbud kobles ved den politiske drøftelse sammen med Nøgletal for dagtilbud samt PULS Tilsynsrapporten for 2019.

Handleplanen beskriver, hvordan vi overordnet arbejder ude i praksis, nøgletalshæftet beskriver rammerne for dagtilbuddene og PULS Tilsynsrapporten viser, hvordan det reelt fungerer og står til i dagtilbuddene.

Læsevejledning

Handleplanen for kvalitet i dagtilbud omhandler overvejende den kommunale dagpleje og de kommunale institutioner herunder vuggestuer, børnehaver og integrerede institutioner. Da lovgivningen og nogle tiltag også er rettet mod de private institutioner og de private pasningsordninger vil disse blive nævnt, hvor det gør sig gældende. For at visualisere hvad lovgivningen og forskningen beskriver står dette med sort skrift, mens den blå skrift beskriver, hvad der sker/skal ske i Thisted Kommune.



Handleplanen indeholder fem afsnit:

Afsnit 1: Hvad siger lovgivningen

Afsnittet giver en kort gennemgang af lovgivningen samt de lokale retningslinjer.

Afsnit 2: Hvad siger forskningen?

Dette afsnit omhandler den forskning Thisted Kommune tager afsæt i, samt en kort introduktion til James Heckmans og Brenda Taggarts forskning.

Afsnit 3: Den styrkede pædagogiske læreplan

Hvad skal vi gøre i praksis?

Afsnittet omhandler den styrkede pædagogiske læreplan og hvordan Thisted Kommune i praksis arbejder hermed.

Afsnit 4: Thisted Kommunes dagtilbudsblomst

Dagtilbudsblomsten for Thisted Kommune er et udpluk af den understøttende praksis der anvendes. Fælles for de medtagne metoder og værktøjer er, at de anvendes i alle dagtilbud. Afsnittet beskriver endvidere kompetenceudvikling og data til understøttelse af kvalitet i dagtilbud.

Afsnit 5: Beskrivelse af dagtilbuddene

I dette afsnit er der en kort præsentation af institutionernes profil, madordning mm.

Begreber

Dagtilbud

Dagtilbud er en fælles betegnelse for dagplejen og daginstitutionerne. Betegnelsen daginstitutioner rummer både vuggestue, børnehave og integrerede institutioner.

PULS

PULS står for Pædagogiske udviklings -og læreplansamtaler. Der er to PULS nedslag i den pædagogiske praksis hvert år.

Det ene PULS nedslag er det lovpligtige kommunale tilsyn, som er dialogbaseret. Dette PULS nedslag foretages både i de kommunale og de private institutioner og i Dagplejen. Det andet PULS nedslag er en lederdialog. Lederdialogen gennemføres kun mellem Chefen for Dagtilbud og de kommunale pædagogiske ledere i de enkelte institutioner.

Afsnit 1: Hvad siger lovgivningen

I dagtilbudsloven er der fastsat en formålsbestemmelse for dagtilbuddene. Den beskriver formålet, og hvad der generelt skal være kendetegnende for dagtilbuddenes arbejde. Dagtilbud skal fremme børns trivsel, læring, udvikling og dannelse gennem trygge og pædagogiske læringsmiljøer, hvor legen er grundlæggende, og hvor der tages udgangspunkt i et børneperspektiv.

Dette skal bl.a. ske via den styrkede pædagogiske læreplan og administrationsgrundlaget for dagtilbud.

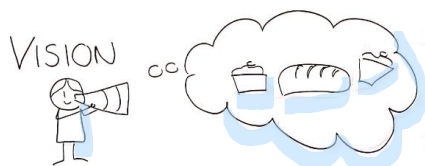
Hvad siger loven?

- Dagtilbud skal fremme børns trivsel, læring, udvikling og dannelse gennem trygge og pædagogiske læringsmiljøer, hvor legen er grundlæggende, og hvor der tages udgangspunkt i et børneperspektiv.
- Dagtilbud skal i samarbejde med forældrene give børn omsorg og understøtte det enkelte barns trivsel, læring, udvikling og dannelse samt bidrage til, at børn får en god og tryk opvækst.
- Børn i dagtilbud skal have et fysisk, psykisk og æstetisk børnemiljø, som fremmer deres trivsel, sundhed, udvikling og læring.
- Dagtilbud skal give børn medbestemmelse, medansvar og forståelse for og oplevelser med demokrati. Dagtilbud skal som led heri bidrage til at udvikle børns selvstændighed, evner til at indgå i forpligtende fællesskaber og samhørighed med og integration i det danske samfund.
- Dagtilbud skal i samarbejde med forældrene sikre børn en god overgang fra hjem til dagtilbud.
- Dagtilbud skal endvidere i samarbejde med forældre og skole sikre børn en god sammenhængende overgang mellem dagtilbud og fra dagtilbud til fritidstilbud og skole ved at udvikle og understøtte deres grundlæggende kompetencer og lysten til at lære.

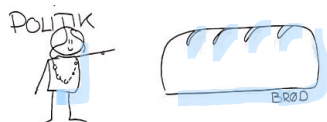
Dagtilbudsloven § 7

Kommunale visioner, politikker, strategier og handleplaner

I Thisted Kommune udarbejdes der styringsdokumenter ud fra nedenstående begrebs hierarki. Alle visioner, politikker, strategier og handleplaner er at finde på kommunens hjemmeside.



Visionen er det øverste lag. Visionen er politisk bestemt. Visionsætningen for børne- og ungdomsliv i Thisted Kommune er: "Det gode børne- og ungdomsliv for ALLE". Visionen beskriver den forestilling politikerne gør sig om fremtiden.



Ud fra visionen har kommunalbestyrelsen fastsat otte politikker der indeholder værdier indenfor det kommunale styre.

Politik for børn og familiers velfærd samt *Politik for Administration og personale* er de politikker, der er vedkommende for Dagtilbud. De to politikker beskriver de specifikke brød, som kommunalbestyrelsen har fastsat.



Strategien fastsætter, hvad der i Thisted Kommune vil blive gjort for at indfri de politiske målsætninger, som fremgår af kommunens politikker. Man kan sige, at strategien beskriver de ingredienser, der skal være til stede for at kunne indfri politikernes målsætninger.

For Dagtilbud er der tre strategier;

- ❖ Strategi for sammenhængende læring og trivsel 0-18 år (2019)
- ❖ Strategi for tidlig opsporing og social mobilitet (2020)
- ❖ Strategi for udsatte børn og familier (2020)



I handleplanerne beskrives handlingsrettede tiltag og metoder, der skal bringe strategierne helt ud i praksis. Handleplanerne er med andre ord opskriften på, hvordan strategiens ingredienser kan eller skal anvendes for at nå målsætningerne i politikkerne og den overordnede vision. På dagtilbudsområdet er der følgende handleplaner:

- ❖ Tværfagligt samarbejde på dagtilbudsområdet (2019)
- ❖ Klar parat skolestart – Handleplan for skolestart og skoleudsættelse i Thisted Kommune (2019)
- ❖ Handleplan for tilsyn (2019)
- ❖ Handleplan for Sprog og læsning (2019)
- ❖ Forældreindflydelse på dagtilbudsområdet (2019)

Ovenstående handleplaner er vedtaget og anvendes ude i praksis. Fremadrettet vil der arbejdes med kommende handleplaner:

- ❖ Sundhed, kost og motion
- ❖ IT
- ❖ Visitation



Hvad siger forskningen?

Rammesætning af kvalitet i dagtilbud

Rammesætningen, som Thisted Kommune læner sig op ad, tager afsæt i udvalgt forskning om kvalitet i dagtilbud udarbejdet af Danmarks Evalueringsinstitut (EVA).

Formålet er ikke at opstille én entydig definition af kvalitet, tværtimod illustreres det, at der inden for forskningen er flere forståelser af, hvad kvalitet er, som samlet set tilbyder et sammenhængende og helhedsorienteret perspektiv på, hvad der har betydning for kvalitet i dagtilbud.

Forskningen om kvalitet i dagtilbud kan inddeles i tre elementer:

Strukturel kvalitet

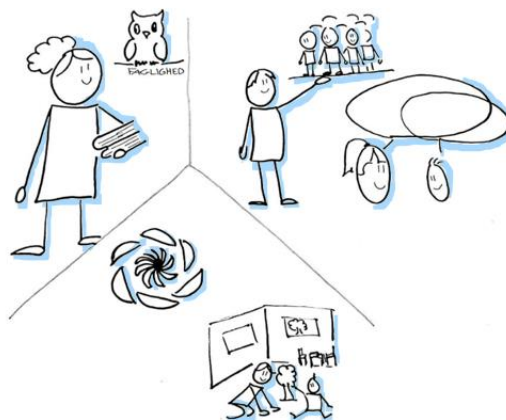
- Normering og gruppe størrelse og organisering
- Fysiske rammer
- Uddannelse, efteruddannelse og personalestabilitet

Proceskvalitet

- Interaktioner mellem børn og voksne
- Leg
- Rutineprægede situationer og aktiviteter
- Ledelse af dagtilbud
- Forældresamarbejde

Resultatkvalitet

- Sociale kompetencer
- Faglige kognitive færdigheder
- Skoleparathed



Strukturel kvalitet kan forstås som de rammer og forhold den pædagogiske praksis arbejder inden for og er påvirket af økonomi, organisering, ledelse m.m. i dagtilbuddet. Det er f.eks. dagtilbuddets fysiske rammer, normering og gruppestørrelse.

Proceskvalitet omhandler den kvalitet, der findes i det pædagogiske arbejde, og som opstår bl.a. i relationer mellem børn og voksne og gennem læringsmiljøets stimulering af børns sprog, leg og læring.

Resultatkvalitet er udtryk for, hvad børnene får ud af at gå i dagtilbud, både her og nu og på længere sigt. Det gælder børns trivsel, læring og udvikling – kognitivt, socialt og motorisk.

Der er ikke tale om tre separate elementer; derimod hænger de sammen og påvirker hinanden. Det er vigtigt, at der er fokus på det hele barn, dvs. det sociale barn, det fysiske barn, det kreative barn osv. De 11 udvalgte temaer er ikke udtømmende for forskningen, der er tale om, at flere forskningsresultater peger på dem som betydningsfulde. Temaerne vil på forskellig vis komme til udtryk gennem handleplanen. Ovenstående foldes ud i handleplanen samt i bilag 1 og 2 vedr. nøgletal og tilsyn.

Den engelske forsker Brenda Taggart, hvem vi vender tilbage til senere i handleplanen, har en lignende model for kvalitet i dagtilbud. Her er hovedvægten lagt på medarbejderne, pædagogikken og læreplanen/læringsmiljøer, se illustrationen ovenfor.

Høj kvalitet i dagtilbud

Thisted Kommune har høje ambitioner for Dagtilbudsområdet. Ambitionerne er, at kommunens dagtilbud skal være videnskabsbaserede høj kvalitets dagtilbud, der understøtter børnenes trivsel, læring, udvikling og dannelse.

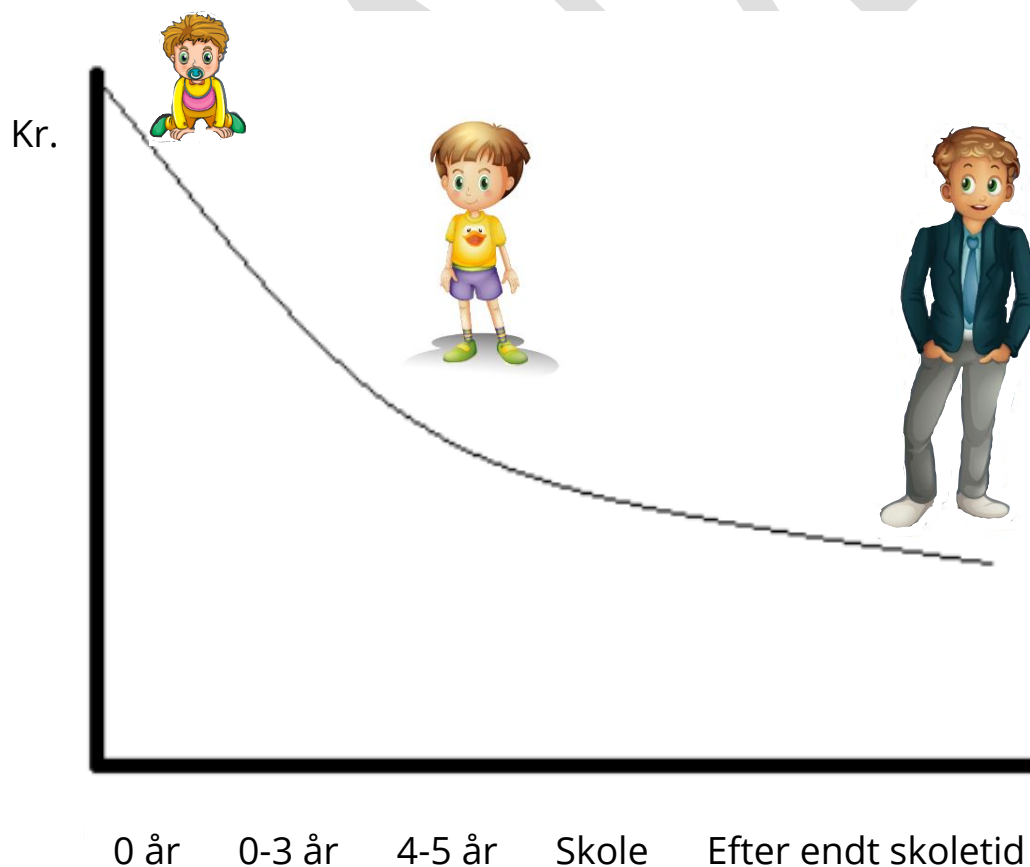
Det er af flere grunde vigtigt, at dagtilbuddene i Thisted Kommune er af høj kvalitet. Først og fremmest er det væsentligt for det liv, børn lever her og nu. En høj kvalitet i dagtilbuddene afhænger, foruden kompetente medarbejdere, bl.a. af en stærk og målrettet ledelse og evalueringskultur i praksis.

Det er veldokumenteret, at investeringer i dagtilbud af høj kvalitet betaler sig på sigt. Børn, der tidligt har oplevet kvalitet i dagtilbud, klarer sig bedre i skolen og senere som voksne på arbejdsmarkedet. Dette gør sig særligt gældende for de børn, som er i udsatte positioner.

James Heckman, en amerikansk økonom med interesse for bl.a. social mobilitet, beskriver gennem sin forskning, at det er mest gavnligt for både individ og samfund, at styrke og stimulere de såkaldte bløde evner og sociale færdigheder hos helt små børn, da vi er mest modtagelige og påvirkelige som små.

Heckman kurven dokumenterer, at samfundet får det bedste økonomiske afkast ved at investere i en tidlig indsats over for de 0-5-årige børn, hvorfor det både er mere effektivt og billigere for samfundet at forebygge.

Intelligens og sociale evner, der udvikles tidligt i et barns liv, er afgørende for, hvordan vi klarer os som voksne. Ved at styrke børns evner til at kunne samarbejde, være opmærksomme og vise udholdenhed får de en bedre chance for at opnå succes i livet i form af bl.a. bedre uddannelse, sundhed og beskæftigelse.



Hvad forstår vi ved kvalitet i dagtilbud i Thisted Kommune?

Foruden James Heckmans forskning og EVA's definition af kvalitet, tager forståelsen af kvalitet i dagtilbud bl.a. afsæt i Brenda Taggart's forskning på området.

Brenda Taggart har undersøgt effekten af høj kvalitet i dagtilbud hos 3.000 engelske børn gennem 16 år. Konklusion er, at kvalitet i daginstitutioner for små børn 'doesn't come cheap'. Dagtilbudene er betydningsfulde, de ændrer børnenes livsforløb i positiv retning, hvis de er af høj kvalitet.

Brenda Taggart tydeliggør, at normering ikke alene er afgørende for kvalitet i daginstitutioner. Normering, kompetence - og uddannelsesniveaue af personalet i daginstitutionerne er alle vigtige faktorer. Det understreges i de punkter der ifølge Brenda Taggart's forskning, kendetegner effektive dagtilbud.

Effektive dagtilbud kendetegnes ved at:

- Udfordre interaktioner med *vedvarende fællestænkning*
- Skabe viden og forståelse af læreplanen (den pædagogiske læreplan)
- Skabe viden om, hvordan mindre børn lærer og udvikler sig
- Tilbyde voksenfærdigheder til at støtte børns konfliktløsning
- Hjælpe forældre med hvordan de kan støtte børnenes læring hjemme

Vedvarende fællestænkning



Vedvarende fællestænkning er, når to eller flere børn og pædagogisk personale samarbejder om at løse et problem, afklarer et begreb, evaluerer en aktivitet, udvider en fortælling osv. Under samtalen med barnet stiller den voksne spørgsmål til barnet. Spørgsmålene får barnet til at fortælle, hvad det tænker, fremfor hvad det gør. Denne metode er med til at få barnet til at reflektere, og giver samtidig mulighed for at 'dykke ned i samtalen'. Forskning viser, at vedvarende fællestænkning bidrager til at skabe en pædagogisk praksis af en høj kvalitet.

Forskning viser, at vedvarende fællestænkning bidrager til at skabe en pædagogisk praksis af en høj kvalitet.

Vedvarende fællestænkning indgår bl.a. som et af de principper, der er skrevet ind i Handleplan for sprog og læsning, da der er en forventning om at alle inddrager det i deres arbejde med kvalitets læringsrum for børn.

Viden og forståelse af den nye pædagogiske læreplan

Et andet essentielt område for at være et effektivt dagtilbud er de voksnes viden om og forståelse af læreplanen.

Dette imødekommer forvaltningen ved at klæde konsulenter, områdeledere, pædagogiske ledere og dagplejepædagoger på til opgaven med at videreformidle den styrkede pædagogiske læreplan til alle ansatte i dagtilbuddene. Der bliver løbende afholdt faglige fora med inspiration og viden om læreplanen. Forskellige vinkler og perspektiver drøftes løbende med de pædagogiske ledere, der har ansvaret for udarbejdelsen af den pædagogiske læreplan lokalt ude i institutionerne.

Viden om børns læring og udvikling

De voksne omkring barnet skal ikke blot vide, hvad barnet skal lære, men de må også have en klar forståelse af, hvordan barnet lærer.

Der afholdes en årlig fælles faglig aften for hele dagtilbudsområdet, faglige temadage samt personalemøder med fagligt indhold for at klæde personalet på. Herudover har samtlige medarbejdere og ledere fået et kvalitetsløft med Aktionslæring, Læringsmiljø og Pædagogisk analyse (LP) samt et tema omhandlende PPR.

Støtte til børns konfliktløsning

I Thisted Kommune anvender alle daginstitutioner og de yngste klasser i skolerne minidiament metoden i konflikthåndtering. Formålet er, foruden at blive kompetente i konfliktløsninger, at give ansatte og børn det samme sprog og udgangspunkt samt skabe bedre sammenhænge for børnene.

Konkret vil personalet opnå kompetencer og redskaber til:

- At styrke børne- og klassefællesskaber
- At styrke de professionelle håndteringsstrategier til at fremme inklusion
- At hjælpe børn til på den ene side at udvikle udvidende og righoldige forståelser af sig selv og deres klassekammerater og
- På den anden side at lære at håndtere svære og udadrettede følelser mere hensigtsmæssigt. Fx når vreden bliver problematisk.



Hjælp til at forældre kan støtte børnenes læring derhjemme.

Et velfungerende forældresamarbejde bidrager til at understøtte børnenes trivsel, udvikling, læring og dannelse. Det forudsætter gode relationer mellem forældrene og det pædagogiske personale, samt en tillidsbaseret kommunikation og et fællessprog at opnå et godt samarbejde mellem det pædagogiske personale og hjemmet.

I Thisted Kommune fokuseres der på tidlig opsporing og tidlig indsats, hvorfor kommunen bl.a. er gået med i projekt: "1000 første dage med tryghed og stimulation". Det er en kommunal støtte- og vejledningsindsats for sårbare og udsatte familier varetaget af hjemmepædagoger fra dagtilbudsområdet.

Formålet med hjemmepædagogerne er at støtte og vejlede sårbare og udsatte familier med en afgrænset problematik i barnets første 1000 dage.

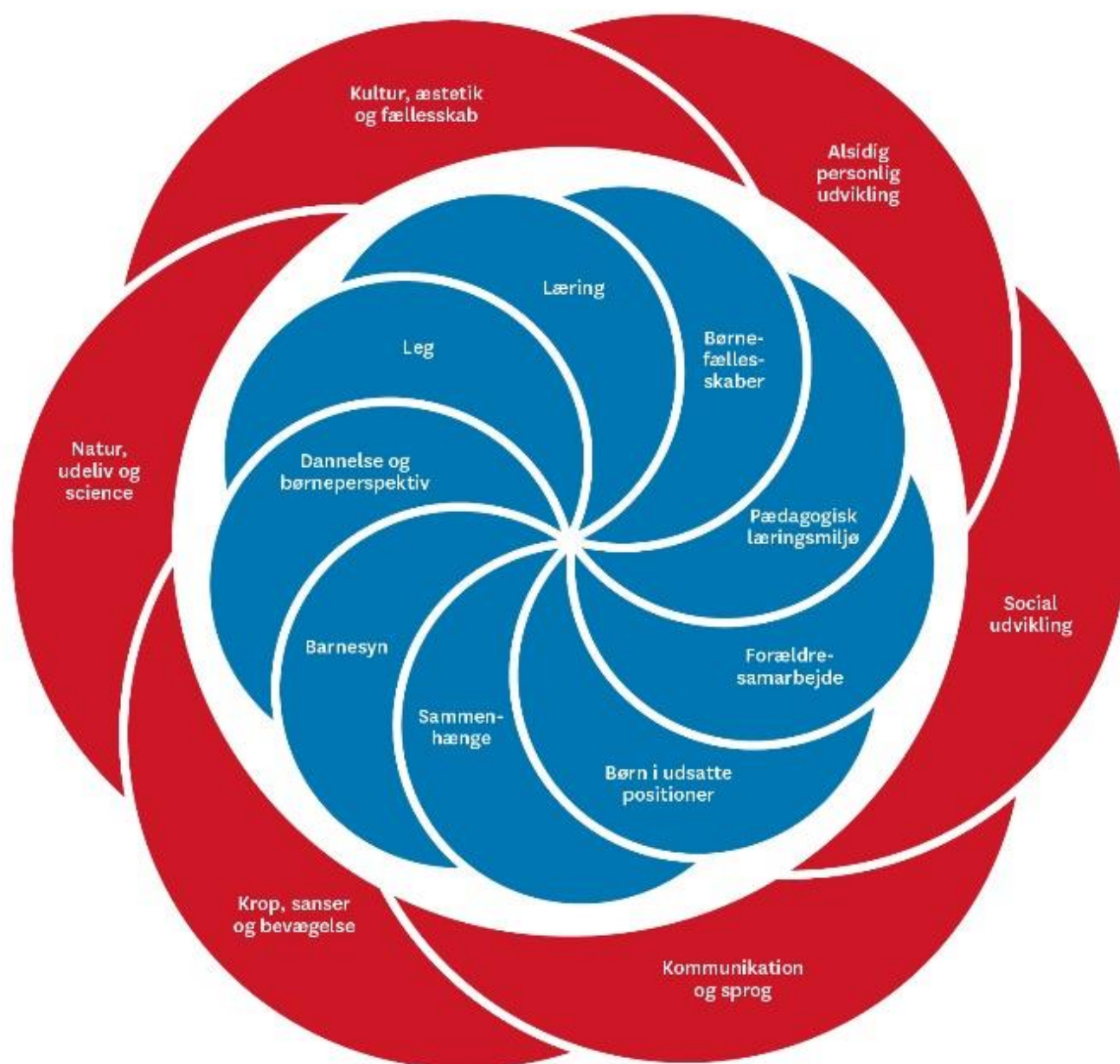
Der findes ligeledes "tema kufferter" indeholdende spil, bøger, legetøj mv., omhandlende f.eks. biler, landbrug, heste, visse dagtilbud har 2forældre bibliotek", hvor det er muligt at låne børnebøger med hjem, her kan personalet rådgive/vejlede forældrene ift. hvad de oplever interesserer det enkelte barn i institutionen.

Afsnit 3: Den styrkede pædagogiske læreplan

Den 1. juli 2018 trådte Dagtilbudsloven i kraft indeholdende den styrkede pædagogiske læreplan, denne skal være implementeret den 1. juli 2020.

Den styrkede pædagogiske læreplan består af: det fælles pædagogiske grundlag, de seks læreplanstemaer med de 12 brede pædagogiske mål for sammenhængen mellem læringsmiljøet og børns læring. Den styrkede pædagogiske læreplan sætter bl.a. et øget fokus på børnefællesskaber, leg og forældresamarbejde.

Den styrkede pædagogiske læreplan er blevet til i et bredt samarbejde mellem forskere, praktikere og interessenter fra dagtilbudsområdet.



Centrale elementer i den styrkede pædagogiske læreplan:

- Børns egne perspektiver og leg skal være styrende i det pædagogiske arbejde.
- Pædagogik og læring skal indgå i alle typer af situationer hele dagen igennem - fx børneinitierede leg og i de planlagte pædagogiske aktiviteter og rutinesituationer.
- Læreplanen skal forholde sig til børn i udsatte positioner, forældresamarbejde om børns læring, sammenhæng til børnehaveklassen samt samarbejde med det omkringliggende samfund.
- Understøtter en evalueringskultur der bygger på, at det pædagogiske personale løbende forholder sig kritisk og reflektivt til arbejdet, såvel i hverdagen som i mere organiserede evalueringsaktiviteter.

Alle kommunale, selvejende og udliciterede daginstitutioner, privatinstitutioner og puljeordninger skal udarbejde en pædagogisk læreplan.

I daginstitutionerne er det den pædagogiske leder, i henhold til dagtilbudsloven, der har ansvaret for udarbejdelsen af den styrkede pædagogiske læreplan. Dette gør sig gældende for både de kommunale og de private institutioner.

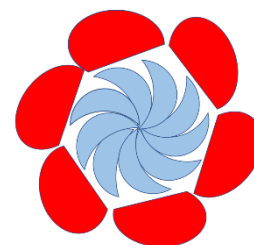
Den kommunale dagpleje udarbejder en samlet pædagogisk læreplan for alle de kommunale dagplejere i kommunen.

De private pasningsordninger kan vælge at følge den kommunale læreplan eller udarbejde en lokal handleplan.

De seks læreplanstemaer

De seks læreplanstemaer skal ses i sammenhæng og samspil med hinanden for at sikre, at den pædagogiske praksis, set fra et børneperspektiv, ikke forekommer opsplittet i seks adskilte temaer. Hensigten med de seks læreplanstemaer er at sikre en bred læringsforståelse med fokus på forskellige centrale elementer i børns læring og udvikling.

Nedenfor følger en kort beskrivelse af de seks læreplanstemaer, samt praksis eksempler – disse eksempler skal ikke opfattes som fyldestgørende:



Alsidig personlig udvikling

Alsidig personlig udvikling omhandler den stadige udvidelse af barnets erfaringsverden og deltagelsesmuligheder. Det forudsætter engagement, livsduelighed, gåpåmod og kompetence til deltagelse.

- **Engagement** udvikler børn gennem relationer med betydningsfulde andre, hvor de oplever sig respekteret, passet på og værdsat af nære, tillidsgivende voksne.
- **Livsduelighed** opnår børnene gennem læringsmiljøer, hvor leg og andre meningsfulde aktiviteter bidrager til, at børnene erfarer forskellige sociale positioner, som giver dem et grundlæggende demokratisk værdisæt, der udvikler og understøtter børnenes dannelse.

- **Gåpåmod** skal understøttes af læringsmiljøer, hvor børn udtrykker deres følelser og håndtere konflikter hensigtsmæssigt.
- **Deltagelseskompetence** øver børn sig i ved at balancere mellem iagttagende og mere initiativtagende positioner i de forskellige aktiviteter og relationer, de indgår i.

I Thisted Kommune arbejder vi for, at alle børn udvider deres erfaringsverden via engagerede voksne, der skaber deltagelsesmuligheder for alle børn, så de kan udforske, udfolde og erfare sig selv og hinanden.



Social udvikling

Social udvikling er udvikling af sociale handlemuligheder og deltagelsesformer og foregår i sociale fællesskaber. Gennem relationer til andre udvikler børn empati og relationer, og læringsmiljøet skal derfor understøtte børns relationer til andre børn og til det pædagogiske personale.

- **Deltagelse og medindflydelse**
Alle børn i dagtilbud skal deltage i sociale fællesskaber, hvor de oplever at høre til, og hvor de kan bidrage værdifuldt og relevant til fælles leg, aktiviteter og samvær.
- **Empati**
Relationer er en væsentlig del af grundlaget for, at børn lærer empati. Empati handler om at mærke egne følelser, at kunne sætte sig i andres følelser og oplevelsesverden samt at kunne handle på måder, der understøtter samspillet med andre. Relationer mellem det pædagogiske personale og børnene der bygger på ligeværd, forståelse og indlevelse medvirker til, at børnene udvikler selvstændighed og medbestemmelse.
- **Legens betydning for social læring**
Børns sociale læring og udvikling fremmes bl.a. via legen. Læringsmiljøet skal understøtte børns daglige trivsel og sociale omgang med hinanden, ligeledes skal læringsmiljøet bidrage til, at børnene får erfaringer med at begå sig i verden udenfor. Forældresamarbejde spiller en centralrolle for barnets sociale læring og udvikling. Samarbejde og dialog kan bidrage til at forbygge mobning.

I Thisted Kommune arbejder vi for, at alle børn trives og indgår i børnefællesskaber, hvor forskellighed ses som en ressource. Relationsarbejde vægtes højt i kommunens dagtilbud for, at alle børn kan opleve at høre til, være deltagende og have medindflydelse hvilket bidrager til demokratisk dannelse.



Kommunikation og sprog

Børns kommunikation og sprog tilegnes og udvikles i nære relationer. Læringsmiljøer der understøtter børns kommunikative og sproglige interaktion med det pædagogiske personale, er centralt for børns sprogtiltagelse. Det er ligeledes centralt, at det pædagogiske personale er bevidst om, at de fungerer som sproglige rollemodeller for børnene, og at børnene guides til at indgå i fællesskaber med andre børn.

- **Interaktioner** kræver nærvær, øjenkontakt og fællesopmærksomhed. Det pædagogiske personale skal være indlevende og nysgerrige og have lyst til kommunikation og samtale med fokus på dét børnene er optaget af.

- **Sproglige rollemodeller** er med til at udvikle børns sprog ved dialog, lytte, fortælle og stille spørgsmål. Det pædagogiske personale må derfor bl.a. hjælpe alle børn til at indgå i dialoger, hvor de lærer at skiftes til at være i en tale- og en lytteposition.
- **I fællesskaber** er relationer og vedligeholdelse af venskaber, kommunikation og sprog centralt. Legen er vigtig for barnets nonverbale og verbale kommunikation, hvorfor det er afgørende at barnet understøttes i at deltage i legen. Det pædagogiske personale har ansvar for, at børn får mange og forskellige erfaringer med sprog.



Der er i Thisted Kommune et særligt fokus på sprog og læsning i et større perspektiv, hvortil der er udarbejdet en Handleplan for sprog og læsning 0 -18 år. Kvalitet i dagtilbud handler i høj grad om at understøtte barnets sproglige kompetencer. Barnets sproglige færdigheder hænger sammen med læsefærdigheder på længere sigt.

I Thisted kommune lægges der stor vægt på, at sproget understøttes i hverdagen gennem leg, planlagte vokseninitierede aktiviteter, spontane aktiviteter, børneinitierede aktiviteter samt i daglig rutiner.

I Thisted Kommune har vi et motto der siger:

Alle mand på dæk
Der skal en hel kommune til at styrke sprog og læsning



Krop, sanser og bevægelse

Børns fysiske- og psykiske trivsel grundlægges gennem kroppen. Kroppen er et stort og sammensat sansesystem, som udgør fundamentet for erfaring, viden samt følelsesmæssige og sociale processer, desuden udgår al kommunikation og relationsdannelse også fra kroppen.

Det pædagogiske personale skal understøtte og motivere børn til at bevæge sig ved at vise glæde ved bevægelse og kropslig udfoldelse.

- **Krop:** Kroppen er grundlaget for børnenes deltagelse i samfundets forskellige fællesskaber og har både en fysisk og eksistentiel dimension.
- **Sanser:** Det pædagogiske læringsmiljø skal understøtte stimulering af de tre motoriske grundansere (den taktile sans, den vestibulære sans og muskel-led-sansen) i samspil med de øvrige fire sanser (lugtesansen, synssansen, smagssansen og høresansen).
- **Bevægelse:** Børn udvikler gennem bevægelsesfællesskaber mestring af kropslige/sanselige indtryk og udtryk og styrker evnen til at aflæse og forstå andre børns og voksnes gestik, mimik og kropslige udtryk.

Et af de tiltag der bliver gjort, for at understøtte dette i Thisted Kommune, er at udvikle foreningsbørnehaver i samarbejde med lokalsamfundets foreningsliv. Dette er for at give børnene en legende vej ind i foreningslivet, og for at blive en del af fællesskaber, der understøtter krop, sanser og bevægelse.



Natur, udeliv og science

Barndommens naturoplevelser har både en følelsesmæssig, en kropslig, en social og en kognitive dimension.

Som rum kan naturen være eksperimenterende og give børn deres første naturvidenskabelige tænke- og analysemåder. Naturen er også et grundlag for at arbejde med bæredygtighed, samspil mellem mennesker, samfund og natur.

Det pædagogiske personale skal forholde sig lyttende til børnenes undren, spørgsmål og begyndende hypotesedannelser og kategoriseringer af naturen.

- **Natur** bidrager med engagement, den umiddelbare glæde, sansning og her-og-nu-perspektivet i børns oplevelser og lege. Læringsmiljøet må tilgodesee alle børn og alle børn skal opleve natur som skov, strand, moser og vandløb samt levende organismer og planter.
- **Udeliv** og uderum som læringsmiljø er karakteriseret ved sanseoplevelser i et autentisk miljø og kan have forskellige kvaliteter. Udeliv kan give børn legemuligheder og oplevelser i og med naturen, så de får mulighed for at lære sig selv og naturen at kende.
- **Science** vægter en undersøgende tilgang, som åbner for en aktiv inddragelse af naturen og naturfænomener som lys, luft, magnetisme og vejrfænomener. En sciencetilgang betyder, at læringsmiljøet giver børnene mulighed for at danne erfaringer med årsag, virkning og sammenhæng.

Naturen og udeliv spiller en vigtig rolle for kommunen, der blandt andet brander sig af Nationalpark Thy og Cold Hawaii. Det stærke fokus på naturen og udelivet afspejler sig naturligt i dagtilbuddene. Samtlige dagtilbud i Thisted Kommune har forholdsvis let adgang til naturen og bruger den i vid udstrækning.

Der er flere institutioner, der har naturen som deres profil og mange dagplejere er certificeret til De Grønne Spirer.

I 2020 vil der være fokus på science og forståelsen heraf. Flere dagtilbud arbejder allerede med science, dog uden at være opmærksomme på hvordan og hvornår de gør det.



Kultur, æstetik og fællesskab

Kultur er en kunstnerisk, skabende kraft, der aktiverer børns sanser og følelser, ligesom det er kulturelle værdier, som børn tilegner sig i hverdagslivet. Læringsmiljøer der fokuserer på kultur, kan bidrage til, at børn møder nye sider af sig selv og får mulighed for at udtrykke sig på mange forskellige måder og forstå deres omverden.

- **Kulturelt indtryk og udtryk**

Det pædagogiske læringsmiljø skal understøtte skabende virksomhed og æstetik.

Indtryksdimensionen består af børnenes egne æstetiske oplevelser i direkte møder med forskellige kunstarter såsom, scenekunst, film, maleri, musik, litteratur mm.

Udtryksdimensionen indeholder børnenes egen skabende og eksperimenterende praksis.

Læringsmiljøet er afgørende for børns kognitive, æstetiske, personlige og sociale erfaringsdannelse og omfatter både dagtilbuddets rammer og lokale kulturtilbud og kunstneriske arrangementer.

- **Kultur og fællesskab**

Børn skal have mulighed for at skabe egen mening og indhold i hverdagen, samtidigt må læringsmiljøet være et demokratisk fællesskab, der sikrer deltagelsesmuligheder for alle børn, hvad enten det er som tilskuer eller aktiv deltager. Alle børn, uafhængigt social baggrund, køn, alder mv., skal have mulighed for at udfolde deres fulde potentiale.

Børn skal understøttes i at udvikle evner, så de kan blive både skabende og producerende og navigere i samfundet på etisk forsvarlig vis i forhold til sig selv og andre.

Kultur er en naturlig del af Thisted Kommunes DNA, og hvert år får institutionerne mulighed for at indgå i et samarbejde med en lokal kunstner. Herudover deltager en del institutioner i et landsdækkende forskningsprojekt "LegeKunst", som er et samarbejde mellem kunstnere og pædagoger, hvor legen er i fokus. Der er også institutioner, der har fået certifikatet "Sangglade institutioner", ligesom der også i kommunen er mange musik-daglejere.

Det fælles pædagogiske grundlag

Det pædagogiske grundlag består af en række fælles centrale elementer, som skal være kendetegnende for den forståelse og tilgang, hvormed der skal arbejdes, med børns trivsel, læring, udvikling og dannelse i alle dagtilbud i Danmark.



Leg

Legen har en værdi i sig selv og skal være en gennemgående del af dagtilbuddene. Legen er grundlæggende for børns sociale og personlige læring og udvikling, og legen fremmer blandt andet fantasi, virkelyst, sprog, nysgerrighed, sociale kompetencer, selvværd og identitet. Det pædagogiske personale har samtidig et ansvar for at have en opmærksomhed på, hvordan legefællesskaberne blandt børnene udvikler sig.

Legen er vigtig i Thisted Kommune, hvorfor vi, som nævnt ovenfor, bl.a. er deltagende i den landsdækkende forskning indenfor området "LegeKunst". Legen kommer også i spil i arbejdet med foreningsinstitutioner, hvor børnene gennem en legende tilgang stifter kendskab til foreningskultur.



Læring

Læring skal forstås bredt; gennem leg, relationer, planlagte aktiviteter og udforskning af naturen og ved at blive udfordret. Børn lærer gennem kommunikation, udveksling og sociale interaktioner, denne læring fremmes af at turde begå fejl, famle og slippe fantasien løs. Det pædagogiske læringsmiljø handler om at fremme børns kropslige, følelsesmæssige, sociale og kognitive udvikling og forståelse. Læring i dagtilbud er altså meget mere end fx tilegnelse af kulturelle værdier, kundskaber, færdigheder og handlemønstre. Det pædagogiske personale skal bruge børnenes legeindhold som

pejlemærke for, hvad der optager dem, hvad der kan være en udfordring for deres læring og udvikling, og hvad der derfor er oplagt at arbejde videre med i planlagte læringsaktiviteter.

Thisted Kommune understøttes børns mulighed for at lave fejl, famle og slippe fantasien løs. I dagtilbuddene skal der være engagerede og inspirerende voksne, der kan vække børnenes lyst til legende læring.



Børnefællesskaber

Al leg, dannelse og læring sker i børnefællesskaber, som det pædagogiske personale fastsætter rammerne for. Børn skal opleve at være en del af fællesskabet og blive respekteret og lyttet til, derfor er relationer og venskaber afgørende. Det er det pædagogiske personales og ledelsens opgave at skabe en balance mellem individ og fællesskab i dagtilbuddet. Dagtilbuddets børnefællesskaber skal skabe rum for, at børn kan etablere venskaber på tværs af alder, køn og kultur, og at mobning forebygges.

I dagtilbuddene i Thisted Kommune arbejdes der med både store- og små børnefællesskaber. Vi ønsker en kultur, hvor der er plads til alle, hvor de voksne, professionelle og forældre, understøtter børnenes fællesskaber og hvor det er et fælles ansvar at alle trives.



Pædagogiske læringsmiljøer

Det pædagogiske læringsmiljø er rammen for børns trivsel og læring, og skal finde sted gennem hele dagen. Med pædagogisk læringsmiljø forstås et miljø, hvor der med afsæt i de centrale elementer i det pædagogiske grundlag arbejdes bevidst og målrettet med børns trivsel, læring, udvikling og dannelse. Det pædagogiske læringsmiljø skal altid tilrettelægges, så det inddrager hensynet til børnenes perspektiv og deltagelse, børnefællesskabet, børnegruppens sammensætning og børnenes forskellige forudsætninger.

Der arbejdes løbende med de pædagogiske læringsmiljøer, så de afspejler den aktuelle børnegruppe. Dette gør sig på nuværende tidspunkt særligt gældende inden døre, men i 2020 vil der blive sat lys på de udendørs læringsrum. Ligeledes arbejdes der med at implementere heldagslæringsmiljøer.



Forældresamarbejde

Dagtilbuddene skal have fokus på, hvordan dagtilbud og forældre kan samarbejde om barnets og børnegruppens trivsel og læring på tværs af dagtilbud og hjem. Dagtilbuddets samarbejde med forældrene skal ske via det forældresamarbejde, der allerede finder sted fx forældremøder, dagtilbud-hjem-samtaler, hente-/bringe-situationer, sommerfester mm. Alle forældre er forskellige. Det vil være det enkelte dagtilbuds ansvar at facilitere og rammesætte forældresamarbejdet. Med forældresamarbejde om børns læring forstås netop et samarbejde, hvor både dagtilbud og forældre har et ansvar.



Med det øgede krav om samarbejdet om børnenes læring i den styrkede pædagogiske læreplan skal institutionerne fremadrettet arbejde på at udvide og nytænke det eksisterende samarbejde.



Børn i udsatte positioner

Med børn i udsatte positioner forstås en sammensat gruppe af børn, det være sig børn med en svag socioøkonomisk baggrund, børn med fysisk eller psykisk funktionsnedsættelse, børn i risiko for at stå uden for fællesskabet mv. Alle børn, også børn i udsatte positioner, udvikler sig i et fagligt kompetent pædagogisk læringsmiljø og i mødet med en velfunderet pædagogisk faglighed. Kvaliteten i interaktionen mellem barn og voksen er særligt betydningsfuld for børn i udsatte positioner. Det handler som udgangspunkt i at skabe et pædagogisk læringsmiljø for børn i udsatte positioner, hvor barnet udfordres og oplever mestring, fremfor at trække et enkelt barn ud af det almene børnefællesskab. Børn i udsatte positioner skal være en betydningsfuld del af børnefællesskabet.

I 2020 vil der i Thisted kommune være særligt fokus på tidlig opsporing, tidlig indsats og social mobilitet, samt trivsel. Tidlig opsporing og social mobilitet vil for andet år i træk være temaerne på vores fælles faglige arrangement for alle pædagogisk ansatte på dagtilbudsområdet.



Sammenhænge

Det pædagogiske læringsmiljø med sammenhæng til børnehaveklassen skal tage udgangspunkt i den styrkede pædagogiske læreplan, kravet indebærer, at dagtilbuddet et år før datoen for skolestart er forpligtet til at etablere et skoleunderstøttende pædagogisk læringsmiljø, der skaber sammenhæng til børnehaveklassen. At skabe sammenhæng til børnehaveklassen kan fx handle om børnenes trivsel, arbejdet med børnefællesskaber og at understøtte børns lyst til at lære og deres mod på nye oplevelser.

I Thisted kommune er vi ambitiøse på vegne af alle børn. Vi arbejder hen imod at alle børn, får de bedste betingelser for overgange. I Handleplan for bedre sammenhænge 0-6 år, beskrives tiltag der skal understøtte dette.



Barnesyn

FN's Børnekonventions fokus på barnets ret til leg og medbestemmelse står centralt i danske dagtilbud, hvorfor det at være barn har en værdi i sig selv. Danske dagtilbud værner derfor om børns ret til at være børn, til at være forskellige og til at udvikle sig i forskelligt tempo. Grundlæggende opfattes børn som kompetente og selvstændige, samtidigt med at børn har brug for omsorg, udfordringer, positive forventninger og tillid fra det pædagogiske personale.

Det overordnede barnesyn om at barndommen har værdi i sig selv, passer godt ind i de værdier, der er i Thisted kommune. Her arbejdes der ud fra det resourcesyn, at alle børn altid gør det bedste, de kan.



Dannelse og børneperspektiv

Dagtilbuddene skal fremme børns dannelse, begrebet dannelse henviser til en dybere form for læring, hvor barnet som aktiv deltager forankrer værdier og viden i egen personlighed som rettesnor for at orientere sig og handle i en global verden som et hensynsfuldt, kritisk, demokratisk menneske. Trivsel, læring, udvikling og dannelse skal dagtilbuddene fremme gennem trygge og pædagogiske læringsmiljøer, hvor legen skal være grundlæggende, og der skal tages udgangspunkt i et børneperspektiv.

I dagtilbuddene opleves der en stor interesse for at se verden igennem barnets øjne. Dannelse og børneperspektiv er for mange i dagtilbuddene kærkomne nye vinkler på det pædagogiske arbejde.

Øvrige fokuspunkter i den pædagogiske læreplan:

- Faglig ledelse

I Thisted Kommune har det siden 2016 været et pejlemærke, at der er professionelt og tydeligt lederskab på alle niveauer. Med den styrkede pædagogiske læreplan lægges der endnu mere vægt på den faglige ledelse. Dette vil i Thisted Kommune blive understøttet ved at klæde områdeledere, pædagogiske ledere og dagplejepædagoger på til opgaven. Det sker blandt andet via kompetenceudvikling i at facilitere aktionslæring, og ved at de alle tager to diplommoduler i faglig ledelse af den styrkede pædagogiske læreplan i 2020. Det er målet, at alle pædagogiske ledere på sigt har en hel diplomuddannelse i ledelse.

- **Etablering af en evalueringskultur**

Et andet pejlemærke siden 2016 der skal videreføres, er en stærk evalueringskultur med fokus på kompetenceudvikling. Alle institutioner og alle legestuegrupper i dagplejen har fået et kompetenceløft i form af aktionslæring, som er et af de værktøjer, kommunen vil satse på for at opnå en dokumenterende og evaluerende kultur. Vi arbejder for et videnskabsnære dagtilbud af høj kvalitet, og det skaber vi ved at koble evalueringskulturen sammen med en reflekteret og tilrettelagt pædagogisk praksis i samspil med aktionslæring.

- **Inddragelse af forældrebestyrelsen**

I Thisted Kommune tages det alvorligt med inddragelse af forældrebestyrelserne. Målrettet forældresamarbejde har været, og vil fortsat være, et pejlemærke for Thisted Kommune, hvorfor forældrene også inddrages i udarbejdelse af strategier, samt denne handleplan. Udover den daglige kontakt, forældrerådsmøder i dagtilbuddene og områdebestyrelsesmøder, er der også tre årlige dialog møder mellem områdebestyrelsen og politikkerne fra Børne- og Familieudvalget. Her tages emner op som forældrene ønsker drøftet. Endvidere er der en forældrerepræsentant med til det årlige uafhængige tilsyn i alle institutioner.

- **Arbejdet med det fysiske, psykiske og æstetiske børnemiljø**

Der er fokus på arbejdet med det fysiske, psykiske og æstetiske børnemiljø som en del af det pædagogiske arbejde med løbende at etablere pædagogiske læringsmiljøer der afspejler den aktuelle børnegruppe.

Der vil i 2020 være øget fokus på de udendørs børne-, og læringsmiljøer

- **Inddragelse af lokalsamfundet / Åbent dagtilbud**

Lokalt er der både i dagplejen og i institutionerne stor deltagelse i de lokale samfund. Her nævnes bl.a. indkøb hos købmanden og bageren, besøg på plejehjemmet, besøg i andre dagtilbud og skoler, biblioteket, kirken, kulturelle arrangementer og samarbejder m.m.

Thisted Kommune er koblet på RUM.dk, som er en hjemmeside, hvor man kan finde og bestille diverse forløb, besøg m.m.

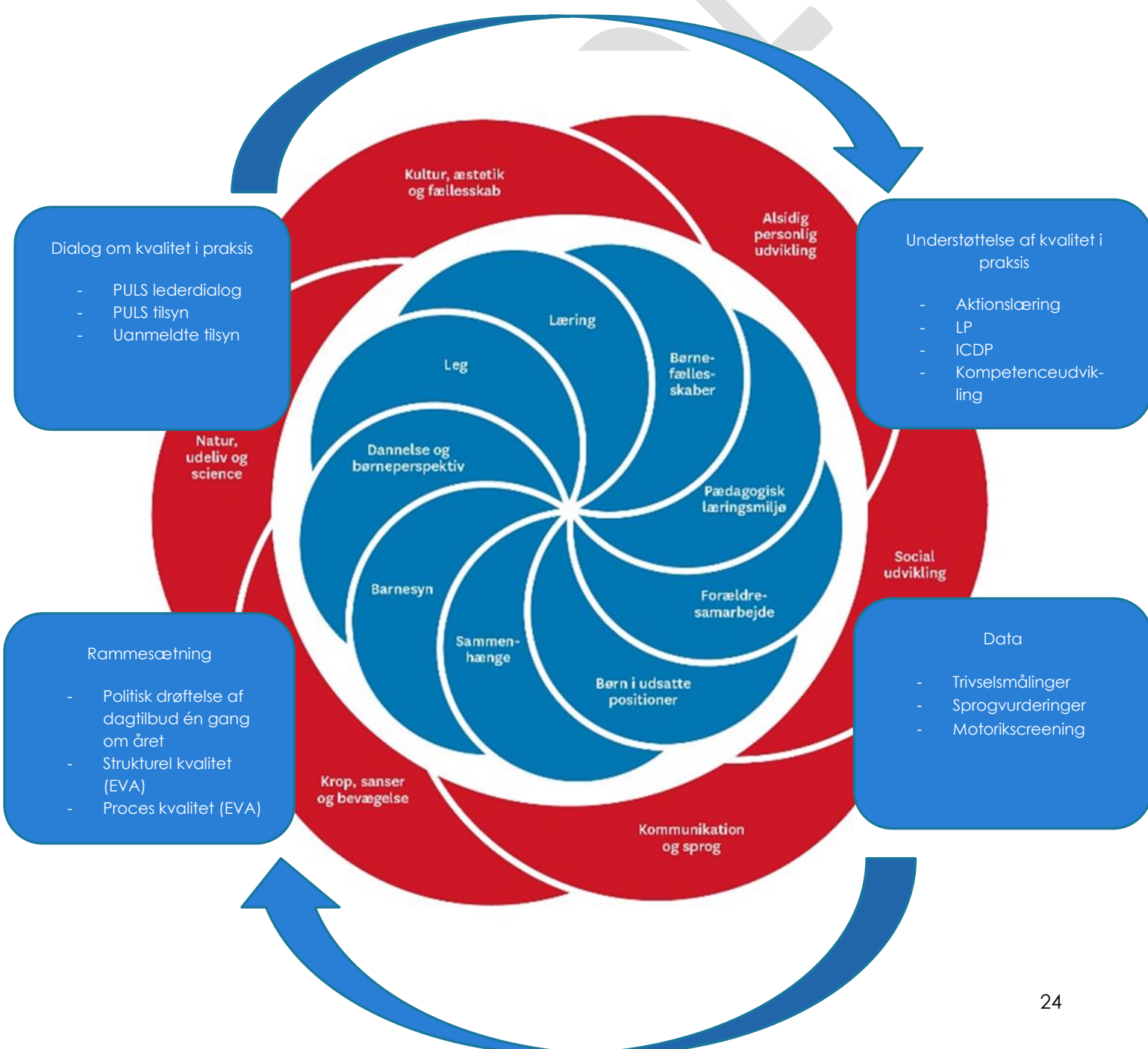
Herudover er der den tidligere nævnte deltagelse i LegeKunst, foreningsinstitutioner m.m.

Afsnit 4: Thisted Kommunes Dagtilbudsblomst

Hvad skal vi gøre i praksis?

Dagtilbudsblomsten indeholdende den styrkede læreplan er fundamentet for det pædagogiske arbejde i Thisted kommune. De fire bokse der her er sat rundt om blomsten, er et forsøg på at tydeliggøre hvordan Thisted Kommune organiserer opgaven med at sikre kvalitet i dagtilbuddene. Modellen viser et årshjul med dialog om kvaliteten i praksis, anvendelse af diverse værktøjer for at fremme kvaliteten, diverse målinger af kvaliteten og endeligt den politiske drøftelse og rammesættelse af kvaliteten i dagtilbuddene.

Nedenstående metoder og værktøj er blot et udpluk af den understøttende praksis, der anvendes i Thisted Kommune. Fælles for de medtagne er, at de anvendes i alle dagtilbud, og at de hviler på det samme fundament - de er alle systemteoretiske, ressource orienterede, humanistiske og indeholder samme børnesyn.



Dialog om kvalitet i praksis

Her beskrives de årlige møder mellem forvaltningen og de enkelte institutioner. Møderne, der er dialogbaserede med fokus på udvikling af kvalitet i praksis, foregår ofte i de enkelte dagtilbud. Derved har forvaltningen en god føling med, hvad der optager de ansatte ude i praksis, og hvordan forvaltningen bedst kan understøtte dagtilbuddenes daglige praksis.

PULS uvildigt Tilsyn

Det årlige lovpligtige pædagogiske tilsyn med kommunale og private dagtilbud udbygges med et udviklingsperspektiv. Til tilsynene deltager pædagogisk leder, personalerepræsentant, forældrerepræsentant og udviklingskonsulent. Tilsynet er berammet til tre timer.

Der arbejdes hen imod en ramme for selvevaluering af kvaliteten i dagtilbuddene, der bliver koblet sammen med tilsynene. Dette vil blive afprøvet i enkelte dagtilbud i 2020 og efterfølgende implementeret i januar 2021, ligeledes vil der, på opfordring fra forældrene, blive oprettet et kvalitets-skema og/eller en kategorisering, der har til hensigt at skabe tydelighed omkring det enkelte dagtilbuds styrker og evt. svagheder.



PULS lederdialog

Lederdialog i de kommunale daginstitutioner har til formål, at chefen for Dagtilbud har en dialog med de pædagogiske ledere og områdeledere om ledelse og kvalitet i dagtilbud, samt hvordan forvaltningen og områdeledere kan understøtte de pædagogiske ledes arbejde.

Til mødet deltager chef for dagtilbud, pædagogisk leder, områdeleder og udviklingskonsulent. Mødet er berammet til ca. halvanden time.

I 2019 var temaerne for PULS lederdialog:

- Rammen for pædagogisk ledelse
- Udøvelse af faglig ledelse
- Opfølgning på uvildigt tilsyn

I 2020 blev PULS lederdialogerne aflyst grundet Corona

I 2021 er temaerne for PULS lederdialog:

-

Uanmeldt tilsyn

Kommunen kan til enhver tid gennemføre uanmeldte tilsyn i et dagtilbud. Det kan fx være på baggrund af konkrete episoder, henvendelser fra borgere eller iagttagelser. Det uanmeldte tilsyn består af observationer af praksis og en efterfølgende dialog med dagtilbuddet.

Det uanmeldte tilsyn kan også følges op med et efterfølgende besøg, for at undersøge om eventuelle aftalte handleplaner er blevet gennemført og er blevet implementeret i den pædagogiske praksis.

Tidligere er der ikke foretaget uanmeldte tilsyn. Der vil fremadrettet blive gennemført uanmeldte tilsyn med en fast og målbar struktur og ramme. Det vil blive afprøvet i enkelte dagtilbud i 2020 og efterfølgende implementeret i januar 2021.

Understøttelse af kvalitet i praksis

Her beskrives nogle af de værktøjer, som dagtilbuddene anvender, for at understøtte kvalitet i praksis. Fælles for de udvalgte værktøjer er, at det er kommunalt besluttet, at de anvendes i alle dagtilbud. Listen er derved ikke udtømt, da de enkelte institutioner lokalt anvender forskellige andre værktøjer som supplement til de her medtagne værktøjer.

Aktionslæring - KID (Kompetenceudvikling i Dagtilbud)

I Thisted Kommune arbejdes der med aktionslæring i alle kommunale dagtilbud. Aktionslæring bidrager til en større bevidsthed om egen viden, systematisk refleksion, og at dagtilbuddene bliver i stand til at kunne sætte ord på egne handlinger. Metoden understøtter et fagligt fællesskab om at forholde sig nysgerrigt og udforskende samt at kunne eksperimentere, observere og reflektere over egen praksis. KID aktionslæring er kompetenceudvikling af alle medarbejdere, hvor læringen foregår ude hos og sammen med børnene.

Aktionslæring anvendes når dagtilbuddene arbejder med deres pædagogiske praksis og læringsmiljøer.

Aktionslæring er udover at være kompetenceudviklende også en af vejene til en evaluerende pædagogisk praksis.

Læringsmiljø og Pædagogisk analyse (LP)

LP-modellen er en pædagogisk analysemodel, der i Thisted kommune anvendes når pædagogerne i institutionerne oplever problemstillinger vedrørende enkelte eller grupper af børn. Årsagen til at LP-modellen er særligt anvendelig, er de tre perspektiver; individ, aktør og kontekstperspektiverne der sikrer, at det ikke er barnet eller børnegruppen, der er problemet, men de omkringliggende faktorer.

LP-modellen har til formål at opnå en utvetydig forståelse af de faktorer, som udløser, påvirker og opretholder adfærds-, trivsels- og læringsproblemer i dagtilbuddet.

Der lægges vægt på, at pædagogiske medarbejdere skal have fokus på interaktionen mellem barnet og omgivelserne, og sammen med dette også se kritisk på egen praksis i hverdagen.

ICDP i dagplejen



I den styrkede pædagogiske læreplan er det et krav at alle børn oplever en følelsesmæssig kontakt til mindst en voksen. Udviklingen af barnets biologiske, psykosociale og mentale potentiale afhænger af kvaliteten, af relationer til de omsorgspersoner der er omkring barnet. En god relation mellem barnet og den voksne er altafgørende for barnets trivsel, læring, udvikling og dannelse. Dette gør sig i særdeleshed gældende i de første år. Derfor arbejdes der i Dagplejen med ICDP.

ICDP (International Child Development Programme) er et forebyggelsesprogram rettet mod pædagoger, lærere og andre professionelle relationskompetencer. Det er altid den voksne der er ansvarlig for den gode relation.

Aula

Thisted Kommune ønsker at give både børn og forældre den bedste overgang fra dagtilbud til skole, hvorfor Aula i løbet af 2020 vil blive taget i brug i dagtilbud. Aula er en brugervenlig, nem og sikker platform til alle informationer om børnenes liv i dagtilbuddet og senere hen i skolen (hvor Aula allerede anvendes). Aula handler om at understøtte samarbejdet om børns trivsel ved at skabe rum for god kommunikation mellem fagprofessionelle, børn og deres forældre.

På nuværende tidspunkt anvender Thisted Kommune Infoba, delelementer herfra vil blive overført til Aula.

Kompetenceudvikling **Rettes til**

Dagtilbudsreformen sætter fokus på alle medarbejderes rolle i at skabe den gode pædagogiske praksis. Dette kalder på løbende udvikling og opkvalificering af medarbejdernes viden på et forskningsinformeret grundlag, som er forudsætning for, at der kan ske den nødvendige udvikling af de lærende fællesskaber, således alle børn bliver livsduelige og kan begå sig i mødet med omverden.

Med udgangspunkt i bl.a. forskningen, herunder Brenda Taggart, gøres der opmærksom på, at en afgørende forskel for børnenes udvikling er, at de mødes af kvalificerede voksne. Brenda Taggart tydeliggør vigtigheden af personalets kvalitet som det afgørende for børnenes udvikling, hvorfor hun ligeledes er fortalere for personalets uddannelse, efteruddannelse, opkvalificering m.m.

Thisted Kommune er ambitiøse på børnenes vegne, hvilket medfører et ansvar for personalets forståelse af- og viden om udvikling og forskning på området.

Dette understøttes i 2021 med:

- Diplommoduler for pædagoger
- Førstehjælpskursus fælles for dagplejen og det pædagogiske personale i institutionerne
- PAU uddannelse for dagplejere
- Temadage for sprogpædagoger
- Temadage i aktionslæring
- 12-12 møde med pædagogiske ledere og dagplejepædagoger
- Fælles faglig aften for hele Dagtilbud 2020
Temaet for denne aften er: Inklusion
- Aktionslæring
- Læringsdage
- Pædagogiske dage i institutionerne
- Faglige aftener i dagplejen
- LegeKunst
- Projekt forvandling
- Foreningsbørnehave
- Øvrige kurser og moduler

Data til understøttelse af kvalitet i dagtilbud

De pædagogiske redskaber, som dagtilbuddene anvender til indsamling af data for at understøtte systematisk kvalitet i dagtilbud, beskrives nedenfor.



Trivselsmålinger

I institutionerne foretager systematiske trivselsmålinger af alle børn ved hjælp af INFOBA Trivsel. Dette redskab sikrer systematisk og tidlig opsporing af sociale trivselsproblemer hos børn.

Dagplejen foretager på nuværende tidspunkt ikke systematiske/elektroniske trivselsmålinger, da der ikke forefindes et digitalt værktøj hertil. I Dagplejen foretages løbende trivselsvurderinger af børnene i et samarbejde mellem dagplejerne og dagplejepædagogerne.

Når Dagtilbud kommer på Aula vil også Dagplejen anvende INFOBA til at trivselsvurderer børnene.

Trivselsvurderingen i INFOBA Trivsel vurderes på en tredelt skala:

Grøn: Barnet trives og udvikler sig som forventet.

Gul: Barnet viser tegn på, at det ikke trives og udvikler sig som forventet.

Rød: Barnet viser sikre tegn på, at det ikke trives, og at det slet ikke udvikler sig som forventet.



Udtræk finder sted ultimo februar og kan ses i tilsynsrapporten.

Sprogvurderinger

Alle daginstitutionerne anvender Rambøll Sprog som sprogvurderingsværktøj, Sprogvurdering 3-6 år, som er en del af Hjernen og Hjertet.

Med Sprogvurdering 3-6 afdækkes børnenes Talesproglige og Før-skriftlige færdigheder.

De Talesproglige og Før-skriftlige færdigheder afdækkes ved at undersøge følgende områder:

- Produktivt ordforråd
- Sprogforståelse
- Kommunikative færdigheder
- Lydlig opmærksomhed
- Bogstavkendskab
- Skriftsprogskoncepter

Sprogvurdering 3-6 er ét sammenhængende materiale, hvor fire af deltestene anvendes til alle aldersgrupper, hvilket gør det muligt at følge op på, indsatsens effekt indenfor udvalgte områder. De enkelte scorer afgør hvilke indsatsgrupper barnet placeres i og er som følgende:

- Generel indsats
- Fokuseret indsats
- Særlig indsats

I 2020 vil der være særligt fokus på sprog og det er besluttet at alle børn skal sprogvurderes når de er omkring 3 år, for at være sikker på at alle børn der har brug for det får en fokuseret eller særlig sprogunderstøttende indsats.

Udtræk finder sted ultimo februar og kan ses i tilsynsrapporten.

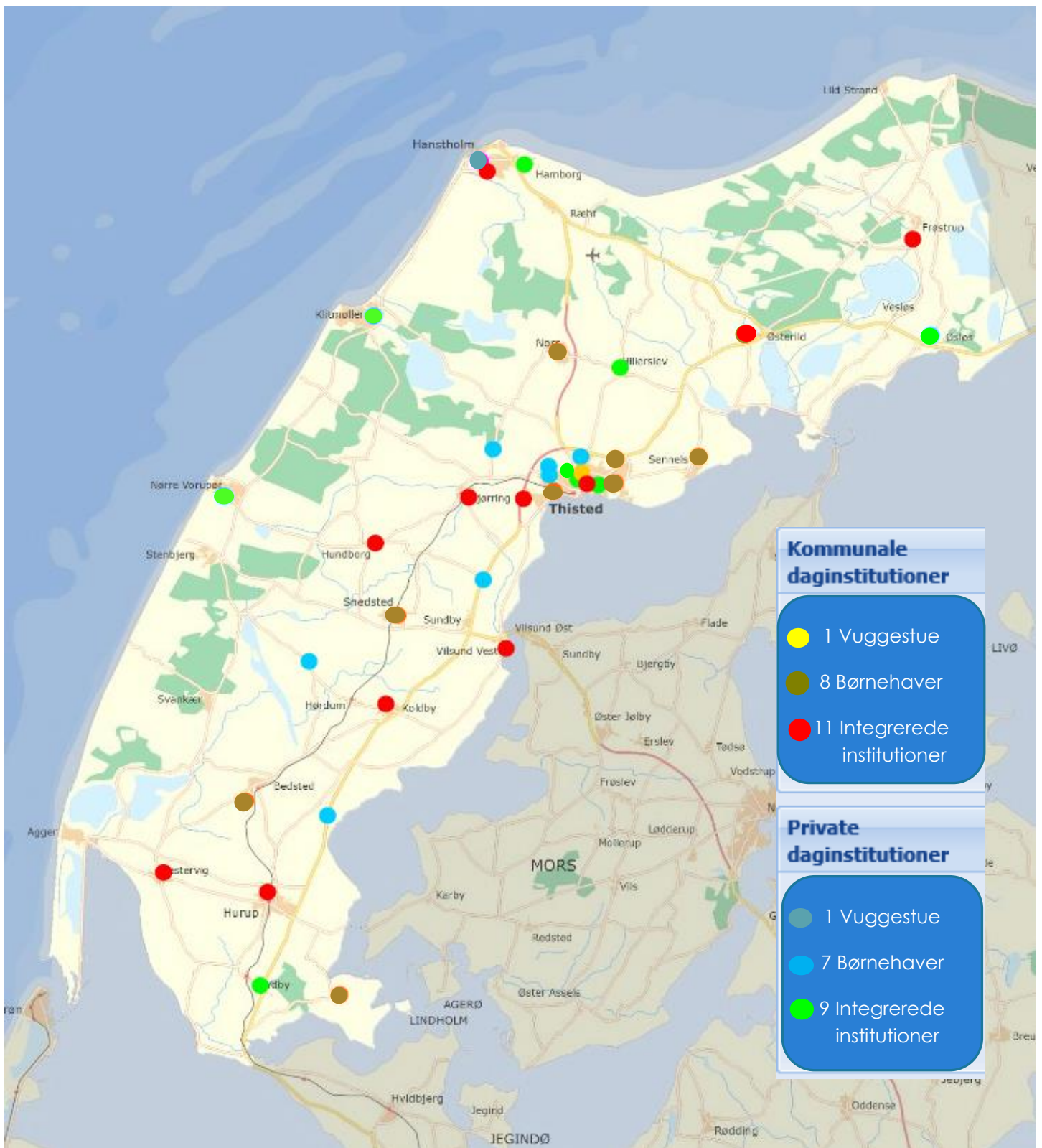
Motorikscreening



Det er besluttet, at der i 2020 vil blive foretaget motorikscreening på 3-årige, hvortil Rambøll Motorik vil blive anvendt. Det er udviklet med henblik på at kunne arbejde struktureret med børns motoriske færdigheder. Formålet er at give det pædagogiske personale et enkelt og målrettet redskab til at vurdere det enkelte barns motoriske kompetencer. Vurderingen tager udgangspunkt i en spørgsmålsrække udviklet på baggrund af 5 betydningsfulde tematikker; grovmotoriske grundbevægelser, finmotoriske grundbevægelser samt muskel-ledsansen, følesansen og labyrintsansen. Tematikkerne er valgt ud fra forskningsbaseret viden om børns motoriske udvikling. Foruden disse temaer vurderes barnets bevægelsesglæde, da forskning viser, at børns motivation og glæde ved bevægelse, er afgørende for motorisk udvikling.

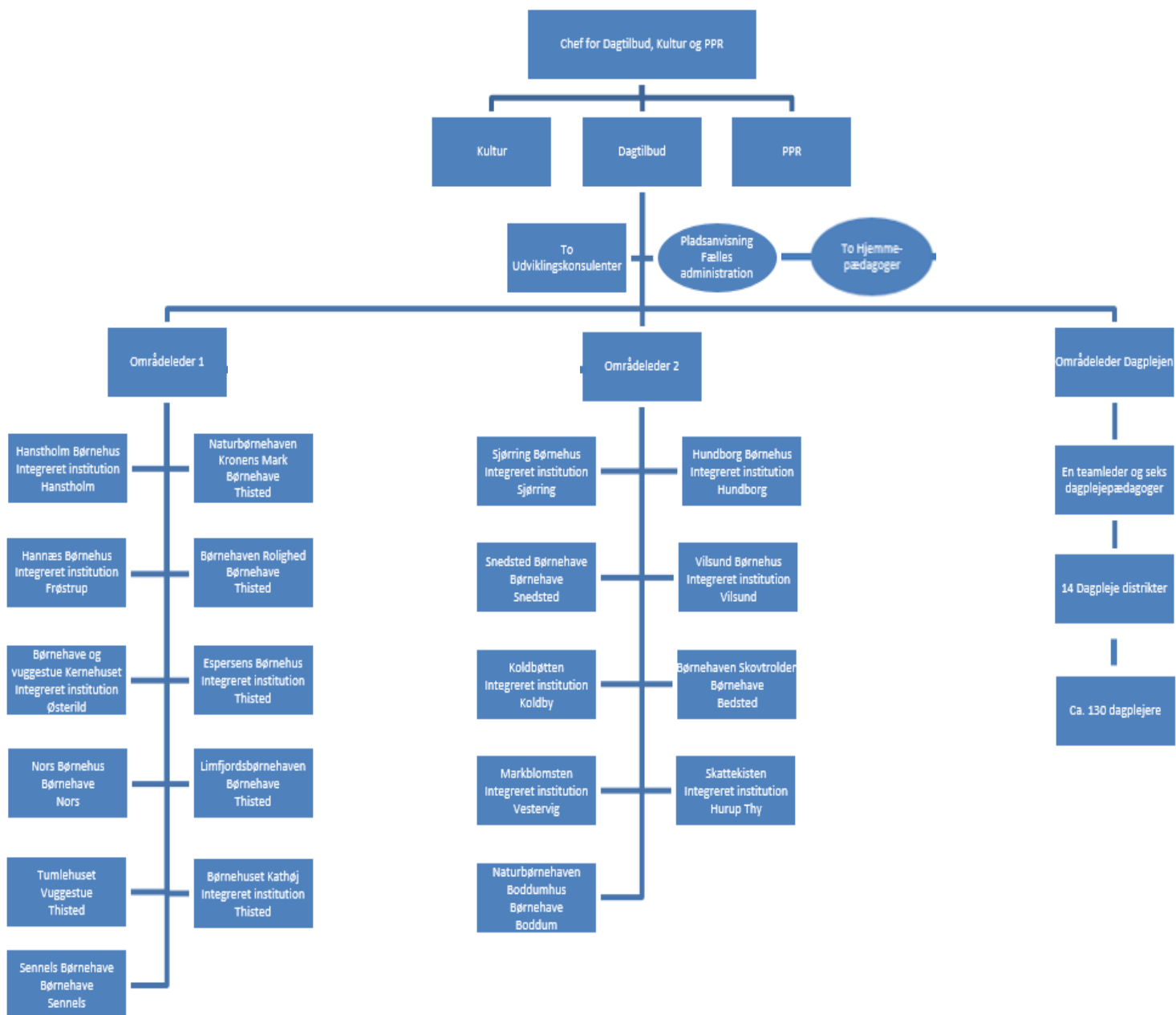
Motorikscreeningen kan også foretages på yngre børn, hvorfor det i efteråret 2020 vil blive afprøvet hos 4-6 dagplejere, dette sker med henblik på en senere implementering heraf.

Afsnit 5: Beskrivelse af dagtilbuddene (rettes til)



Kommunale dagtilbud (Rettes til)

Diagram over dagtilbuddene



Madordninger i 2021 (Rettes til)

Dagtilbudsloven § 16 beskriver hvorledes, alle børn i kommunale, selvejende og udlicite-rede daginstitutioner og privatinstitutioner skal have et sundt frokostmåltid alle hverdage. Forældrebestyrelsen i de enkelte institutioner stemmer hvert andet år om, hvorvidt der skal være madordning i institutionen. Næste valg finder sted i 2020.

Institution	Madord-ning
Naturbørnehaven Boddumhus	Nej
Børnehaven Rolighed	Nej
Børnehaven Skovtrolden	Ja
Børnehuset Kathøj	Ja
Børnehuset Koldbøtten	Nej
Espersens Børnehus	Ja
Hannæs Børnehus	Ja
Hanstholm Børnehus	Ja
Hundborg Børnehus	Nej
Børnehave og vuggestue Kernehuset	Ja
Limfjordsbørnehaven	Ja
Markblomsten	Ja
Naturbørnehaven Kronens Mark	Ja
Nors Børnehave	Ja
Sennels Børnehave	Nej
Sjørring Børnehus	Ja
Skattekisten	Ja
Snedsted Børnehave	Ja
Vildsund Børnehus	Ja
Tumlehuset	Ja

Private dagtilbud

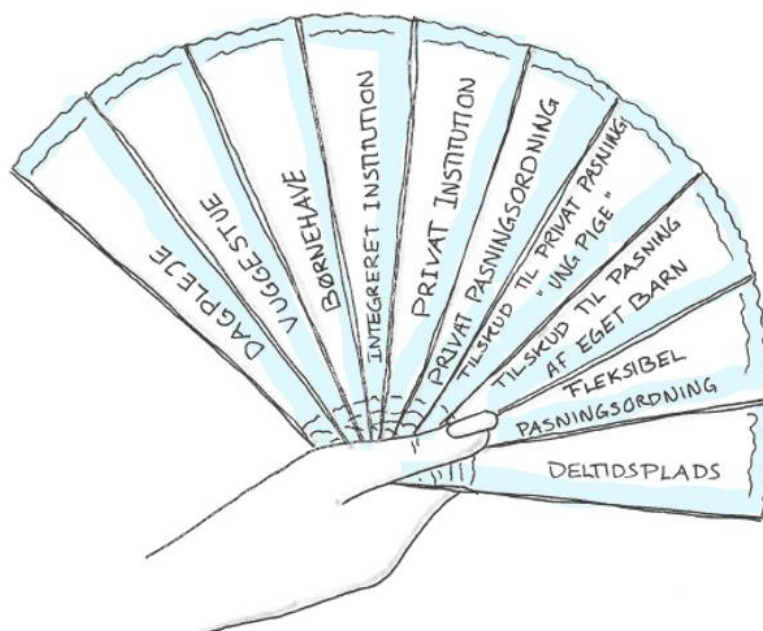
Thisted Kommune giver tilskud til 17 private, godkendte institutioner. Der er også mulighed for at søge tilskud til at passe egne børn. Thisted Kommune giver desuden tilskud til pasning ved private pasningsordninger, puljeordninger og ung i huset.

Forvaltningen deltager i to årlige dialogmøder med alle de private pasningsordninger.



Dagtilbudsviften i Thisted Kommune

Der er i Thisted Kommune en bred tilbudsvifte til pasning af børn i alderen 0-5 år. Tilbud om pasning gælder fra barnets 0. år. Følgende tilbud er gældende:



Styringsdokumenter (rettes til)

Styringsdokumenter er de overordnede retningslinjer for hvordan, man skal agere indenfor forskellige områder. Styringsdokumenterne tager udgangspunkt i lovgivningen.

Styringsdokumentere kan læses på kommunens hjemmeside:

Administrationsgrundlag (2020)

Arbejdsvejledning Dagplejen (2019)

Oprettelse og drift af private daginstitutioner (2019)

Kortlægning af Dagtilbud (2018)

Børnehåndbogen (2018)

Forretningsorden for forældrebestyrelser (2018)

Forældreindflydelse på dagtilbudsområdet (2019)

Nøgletal (for 2019)

Tilsyn for 2019 (2020)

Strategier

Strategi for læring og trivsel 0-18 år (2019)

Strategi for tidlig opsporing og social mobilitet (2020)

Strategi for udsatte børn og familier (2020)

Handleplaner

Tværfagligt samarbejde på dagtilbudsområdet (2019)

Klar parat skolestart (2019)

Handleplan for tilsyn (2019)

Handleplan for Sprog og læsning (2019)

KLAODE